

GUIA ESTUDANTE UFPR 2026



START A PRÓXIMA FASE



SUMÁRIO

Apresentação	5
Gestão e Organização da UFPR.....	7
Organograma da UFPR.....	8
Setores	9
Departamentos	10
Coordenações de Cursos.....	10

SOU ESTUDANTE UFPR, E AGORA?

O que você precisa saber.....	11
Calendário Acadêmico	11
Registro Acadêmico	12
E-mail	12
SIGA	13
Aulas	13
UFPR Virtual	14
AGTIC.....	15
Microsoft Teams	15
Office 365	15
Rede Wi-Fi.....	16

COMO FUNCIONA O JOGO ACADÊMICO?

Avaliações, exames finais e direitos do estudante	17
Resolução CEPE 37/97.....	17
Matrículas.....	17
Matrículas em Disciplinas Eletivas ..	18
Cancelamento de Disciplinas	18
Matrícula:	
O que você precisa saber.....	18
O que é Currículo	19
Periodização e Prazo Máximo para a Integralização do Curso	19
Pré-requisito e Correquisito.....	20
Equivalência de Disciplinas	20
Adiantamento de Conhecimento...	20
Aproveitamento de	
Conhecimento	21

Avaliações e Frequência às Aulas... 	21
Avaliações	21
Exame Final	21
Vista da Prova e Revisão da Nota ..	22
IRA	22
Frequência às Aulas	22
Segunda Chamada.....	23
Lançamentos de Notas.....	23
Trancamento de Curso	23
Transferência para Outra	
Instituição	24
Cancelamento de curso.....	24
ENADE	24
PROVAR	25
Autoavaliação Institucional.....	25
Programa de Orientação Acadêmica (POA)	26
Direitos e Deveres	27
Nome Social	28

EXTENSÃO UNIVERSITÁRIA..... 29

FORMAÇÃO COMPLEMENTAR

Estágio	31
Intercâmbio Acadêmico	32
Escritório de Relações	
Internacionais (ERI) da UFPR.....	32
Programas Institucionais	34
Iniciação Científica e Tecnológica	
PIBIC e PIBITI	34
Iniciação à Docência: Licenciatura e PIBID e PRP	34
Programa de Inclusão Social em	
Atividades de Pesquisa e Extensão – PIBIS	35
Educação Tutorial: PET	36
Monitoria: PIM.....	36
Voluntariado Acadêmico (PVA).....	37
Empresas Juniores.....	37
Empreendedorismo e Inovação	38

Pró-Reitoria de Pós-Graduação
(PROPG) 38

ARTE E CULTURA 40

Coordenadoria de Cultura (COC).... 40

Museu de Arte da UFPR (MUSA)..... 41

Teatro da Reitoria 41

Museu de Arqueologia e Etnologia da
UFPR 42

Livraria e Site da Editora UFPR 43

Teatro Experimental da UFPR
(TEUNI) 43

Grupos Artísticos da UFPR 44

Companhia de Teatro da UFPR 44

Coro / Madrigal 45

Téssera Companhia de Dança 45

Orquestra Filarmônica da UFPR 46

Grupo de MPB 46

Projetos e Eventos 47

Balaio Cultural UFPR 47

Laboratório de Memória 47

Oficinas Criativas 47

R.U.A..... 48

Programa Vale Cultural 48

Festivais e Eventos Institucionais 49

Linguas Estrangeiras 50

Centro de Línguas e Interculturali-
dade (CELIN) 50

Idiomas Sem Fronteiras (ISF) 50

PERMANÊNCIA E QUALIDADE DE VIDA 51

Assistência Estudantil..... 51

Rede de Escuta e Apoio
Estudantil 53

PROBEM 54

Acolhimento Psicológico (AP) 55

Atendimento Pedagógico 56

Programa de Apoio a Eventos
Estudantis 56

Programa de Incentivo à divulgação

e Engajamento Acadêmico (IDEA)..57

Programa de Apoio Institucional às
Entidades Estudantis da UFPR
(ENGAJA)..... 57

Saúde 58

Casa 1 58

Casa 3 59

Casa 4 59

Tecendo Gentilezas 60

Apoio e Acolhimento 61

AÇÕES AFIRMATIVAS E EQUIDADE 62

Coordenadoria de Acessibilidade
(CAS)..... 63

Coordenadoria de Políticas Intersec-
cionais para Equidade de Gênero e Di-
versidade Sexual (CPIIn)..... 64

Coordenadoria de Políticas para Mi-
grantes e para Povos Tradicionais e
Originários (CP-POVOS) 65

Coordenadoria de Políticas de Cotas
(CPC) 66

Acolhe 67

Núcleo de Estudos Afro-Brasileiros
(NEAB) 67

Centro de Educação Física e Despor-
tos (CED) 68

Representação Estudantil 69

REDE DE SERVIÇOS 70

Campi UFPR 70

Bibliotecas 73

Minha Biblioteca 74

Restaurante Universitário (RU)..... 75

Transporte: Linhas Intercampi..... 78

Casa de Estudantes..... 79

SUCOM..... 79

Transporte: Linhas Intercampi..... 78

Casa de Estudantes..... 79

Conclusão..... 80

Expediente 81

Guia

Estudante

UFPR 2026

A UFPR É UM UNIVERSO DE EXPERIÊNCIAS E FORMAÇÃO

Às calouras e calouros de 2026,

Ingressar como estudante na UFPR marca o início de uma jornada transformadora.

É a possibilidade de ter **acesso a uma das melhores experiências formativas do Brasil**, onde a excelência no ensino, na pesquisa e na extensão constitui a base de tudo.

E o melhor de tudo: essa formação é oferecida de forma **gratuita**, com a qualidade e o reconhecimento de uma das mais importantes instituições de ensino superior do país.

Nosso compromisso é com a formação de cidadãos críticos, éticos e socialmente engajados.

Sabemos também que a vida universitária pode apresentar desafios, e estamos aqui para oferecer suporte em diversas frentes: **assistência estudantil, moradia, alimentação, saúde, apoio psicopedagógico e muito mais.**

Nosso objetivo é que vocês se sintam seguros e amparados para focar no que realmente importa: a construção dos seus estudos e do seu desenvolvimento.

Aproveitem cada momento dessa trajetória.

Vocês são a nova geração de talentos que contribuirá para construir o futuro do nosso país e do mundo.

Sejam bem-vindas e bem-vindos à UFPR, a casa de vocês!

Contem conosco para trilhar este caminho.



REITOR

Marcos Sfair
Sunye

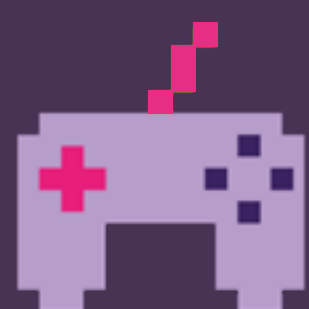


VICE-REITORA

Camila Girardi Fachin



Crédito: Pedro Costa / SCH UFPR



MODO UFPR ATIVADO

Conheça o “mapa” da universidade, os Conselhos, a Reitoria e todas as Pró-Reitorias que fazem o jogo da vida acadêmica acontecer.

A UFPR é uma comunidade ampla, formada por estudantes, docentes, técnicas e técnicos administrativos (TAEs), além de trabalhadoras e trabalhadores terceirizados.

Para organizar sua vida acadêmica e administrativa, a universidade conta com uma estrutura complexa, composta por unidades colegiadas — conselhos que reúnem representantes de todos esses segmentos.

Os Conselhos Superiores definem as políticas gerais da UFPR e aprovam normas que orientam o funcionamento da universidade.

Abaixo deles está a Reitoria, junto das Pró-Reitorias, que colocam essas políticas em prática no dia a dia da instituição.

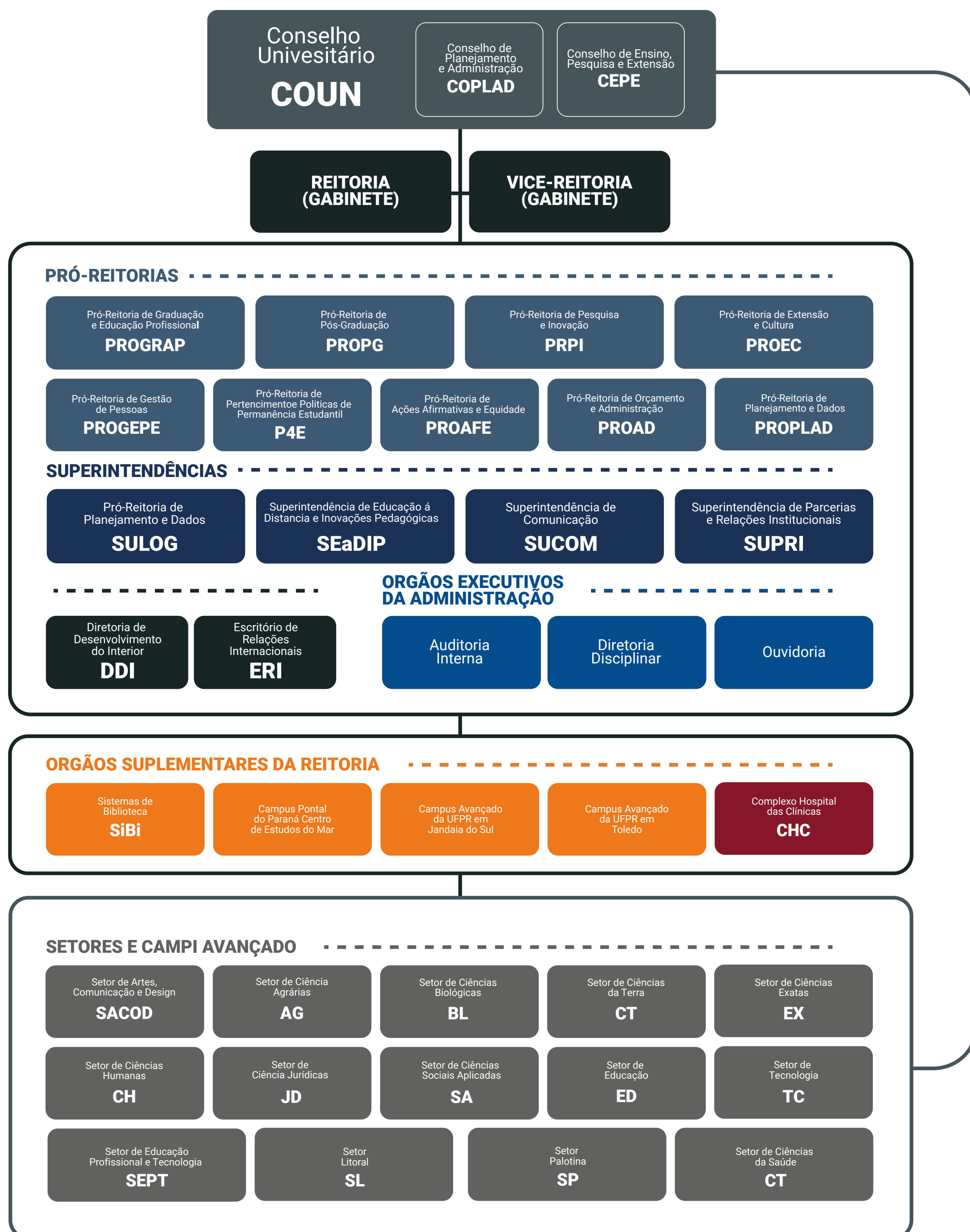
GESTÃO E ORGANIZAÇÃO DA UFPR

O Reitor e a Vice-Reitora são pessoas eleitas pela comunidade universitária para um mandato de quatro anos.

Cada Pró-Reitoria, Superintendência e Agência é responsável por um campo da administração da UFPR:

- Pró-Reitoria de Graduação e Educação Profissional – PROGRAP
- Pró-Reitoria de Pós-Graduação – PROPG
- Pró-Reitoria de Pesquisa e Inovação – PRPI
- Pró-Reitoria de Extensão e Cultura – PROEC
- Pró-Reitoria de Gestão de Pessoas – PROGEPE
- Pró-Reitoria de Pertencimento e Políticas de Permanência Estudantil – P4E
- Pró-Reitoria de Ações Afirmativas e Equidade – PROAFE
- Pró-Reitoria de Orçamento e Administração – PROAD
- Pró-Reitoria de Planejamento e Dados – PROPLAD
- SiBi - Sistema de Bibliotecas
- Superintendência de Educação a Distância e Inovações Pedagógicas – SEaDIP
- Superintendência de Comunicação – SUCOM
- Superintendência de Parcerias e Relações Institucionais – SUPRI
- Superintendência de Logística – SULOG

ORGANOGRAMA DA UFPR



SETORES

Os cursos da UFPR estão organizados em setores e campi avançados, de acordo com suas áreas de conhecimento ou com a localização onde funcionam.

- Setor de Ciências Agrárias (AG)
- Setor de Ciências Biológicas (BL)
- Setor de Ciências Exatas (ET)
- Setor de Ciências Humanas (CH)
- Setor de Ciências Jurídicas (JD)
- Setor de Ciências da Saúde (SD)
- Setor de Ciências Sociais Aplicadas (SA)
- Setor de Ciências da Terra (CT)
- Setor de Artes, Comunicação e Design (SACOD)
- Setor de Educação (ED)
- Setor de Educação Profissional e Tecnológica (SEPT)
- Setor Litoral (SL)
- Setor Palotina (PL)
- Setor de Tecnologia (TC)
- Campus Avançado de Jandaia do Sul
- Campus Avançado de Toledo
- Campus Pontal do Paraná (CEM)



Clique nos
setores para
acessar seus
sites!



Crédito: Leonardo Betinelli / SUCOM UFPR



Crédito: André Filgueira / SUCOM UFPR



Crédito: Rodrigo Duarte / SUCOM UFPR



Crédito: Leonardo Betinelli / SUCOM UFPR

DEPARTAMENTOS

Nos setores da UFPR, os departamentos são responsáveis por organizar e acompanhar as atividades de ensino. Eles planejam as tarefas didáticas e ofertam as disciplinas.

Um mesmo departamento pode oferecer disciplinas para diferentes cursos e até para mais de um setor da universidade.

COORDENAÇÕES DE CURSOS

A coordenação de curso é a unidade administrativa mais importante para você, estudante de graduação.

Ela acompanha sua vida acadêmica, orienta e ajuda em qualquer dificuldade — desde a matrícula até a conclusão do curso.

Todos os cursos têm uma coordenação eleita, uma secretaria e um colegiado formado por representantes docentes e estudantis. Essa estrutura garante que você tenha apoio durante toda a sua trajetória na graduação.

Dúvidas sobre matrícula, andamento das disciplinas, trancamento e outras questões acadêmicas devem ser tratadas diretamente com a coordenação do seu curso.

Confira os contatos das coordenações de curso:
<https://prograp.ufpr.br/contato-das-coordenacoes/>





SOU ESTUDANTE UFPR, E AGORA?

O que você precisa saber:

CALENDÁRIO ACADÊMICO

[Confira o vídeo](#)

O calendário acadêmico da UFPR reúne todas as datas importantes: períodos de matrícula, início e fim das aulas, recessos, prazos para ajustes de matrícula, cancelamento de disciplinas, trancamento de curso e muito mais. Acesse o calendário para planejar seu semestre.




Consulte o calendário acadêmico:
<https://prograp.ufpr.br/calendario-academico/>

REGISTRO ACADÊMICO

[Confira o vídeo](#)

No início das aulas, cada estudante recebe um número de registro acadêmico — o famoso GRR. Na graduação, ele sempre começa com as letras GRR, seguidas do ano de ingresso e da numeração do estudante, como em: GRR20260001.

Dúvidas sobre matrícula, confirmação de matrícula, documentação indeferida e demais assuntos relacionados a efetivação da matrícula e/ou de seu registro acadêmico, consulte a coordenação do seu curso. A lista com os contatos de todas as coordenações pode ser acessada [aqui](#). 


Após a ocupação da vaga, o estudante deverá acessar o Portal de Sistemas para criar sua conta de e-mail institucional, pois é com ela que poderá acessar a rede wi-fi da UFPR, o Sistema de Gestão Acadêmica (SIGA), o Office 365 e demais recursos disponíveis.



E-mail **Importante!**


[Confira o vídeo](#)

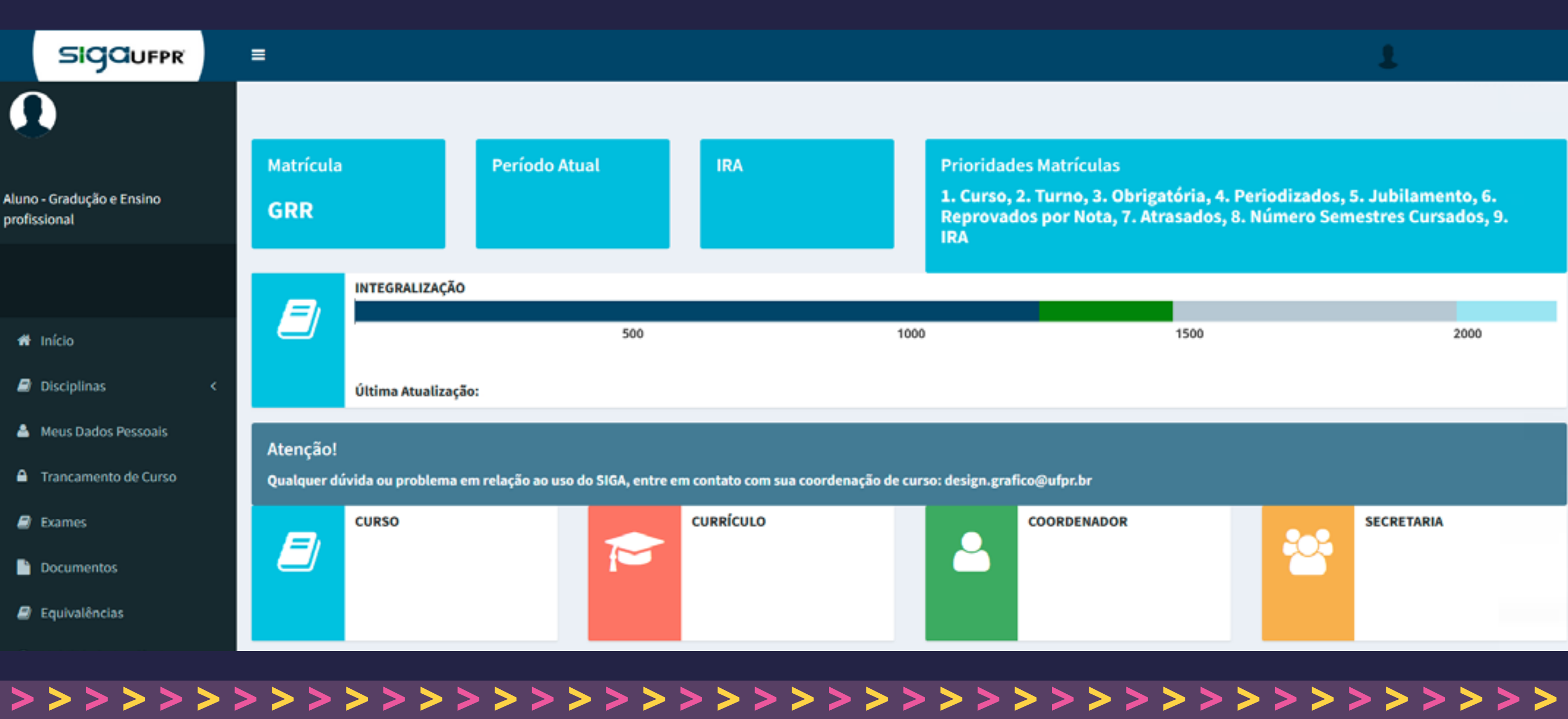
Após receber o registro acadêmico, você deve criar uma conta de e-mail @ufpr, necessária para acessar o Office 365 e a rede Wi-Fi. Para criar sua conta @ufpr:

- Acesse o [Portal de Sistemas](#) 
- Clique em **Solicitar e-mail @ufpr**
- **Leia as instruções** exibidas na tela
- Informe seu CPF
- Marque a opção “Sou humano” (hCaptcha)
- Clique em Enviar

SIGA: SISTEMA DE GESTÃO ACADÊMICA

[Confira o vídeo](#)

No início das aulas, você terá acesso ao SIGA, o Sistema de Gestão Acadêmica. É por meio dele que você acompanha sua vida acadêmica, faz solicitações de matrícula e emite documentos. [Conheça o SIGA.](#) 



AULAS

As aulas na UFPR podem ser realizadas nas modalidades a distância ou presenciais, em três formatos:



Ensino totalmente presencial: Todas as aulas acontecem nos espaços físicos da UFPR, seguindo a grade horária definida pelo curso.

Ensino em EaD: As aulas são 100% on-line, com atividades síncronas e assíncronas. Cada disciplina tem uma professora ou um professor responsável, que organiza o conteúdo e as atividades no ambiente virtual de aprendizagem.

Ensino Híbrido: Combina momentos on-line e presenciais ao longo da disciplina.

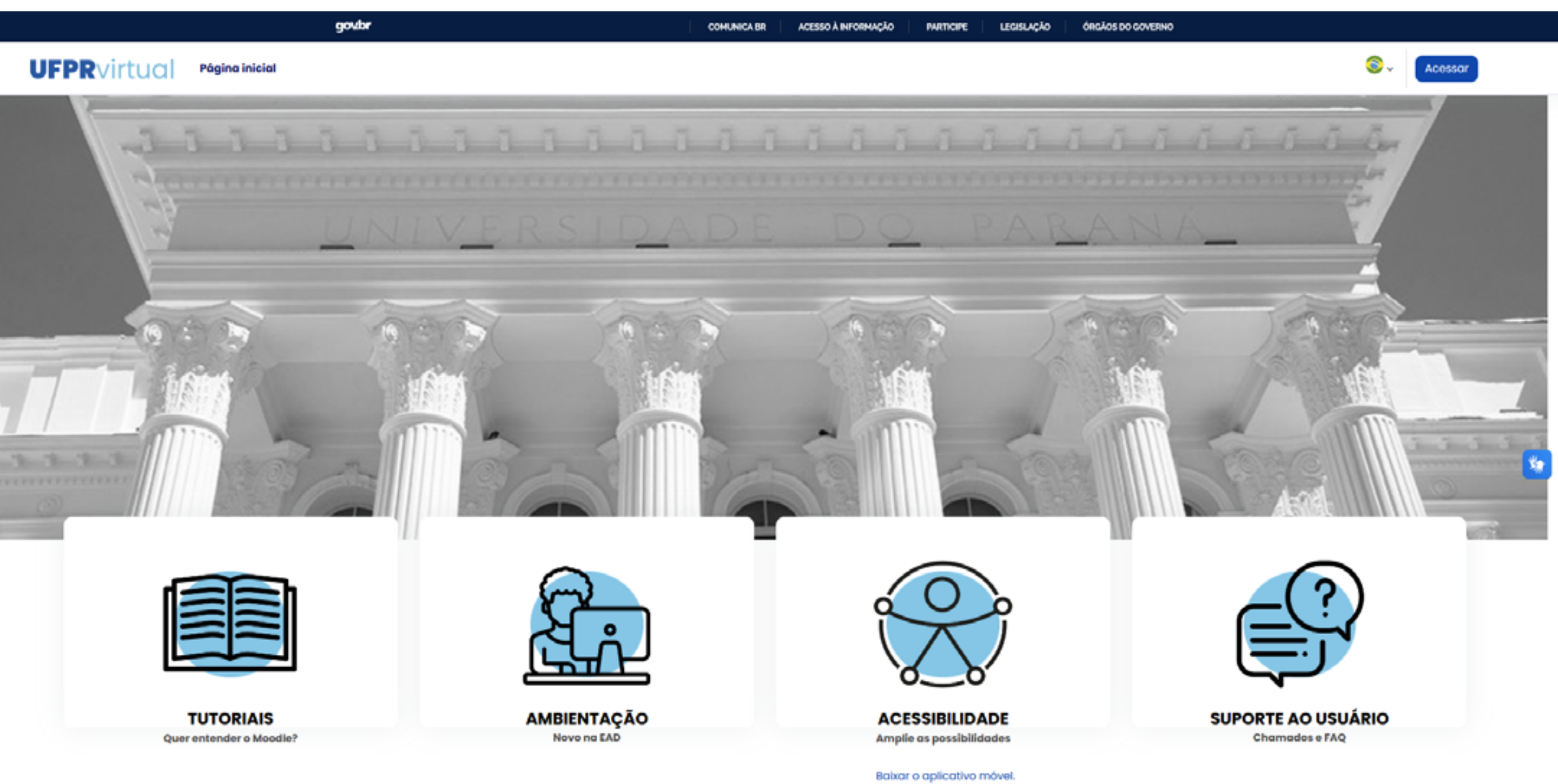


UFPR VIRTUAL

[Confira o vídeo](#)

A **UFPR Virtual** é a plataforma de ensino on-line da universidade e o ambiente virtual de aprendizagem das e dos estudantes.

Acesse: ufprvirtual.ufpr.br



O tutorial da **UFPR Virtual** está disponível no link: [Tutorial UFPR Virtual](#).

Além da UFPR Virtual, professoras e professores podem usar outras plataformas, conforme a necessidade da disciplina. Elas devem ser informadas antes do início das aulas.

AGÊNCIA DE TECNOLOGIA DA INFORMAÇÃO E COMUNICAÇÃO (AGTIC)



A AGTIC é uma unidade da Pró-Reitoria de Planejamento e Dados (PROPLAD) responsável pelo planejamento, desenvolvimento, execução, suporte e monitoramento das ações de tecnologia da informação e comunicação na UFPR.

Para estudantes, oferece serviços como e-mail institucional, aplicativos do Office 365 e acesso à rede Wi-Fi.

Microsoft Teams

[Confira o vídeo](#) 

Recurso do Office 365 disponível na versão online para todas as pessoas com vínculo institucional que possuem e-mail **@ufpr** ativo.

Basta acessar o [link](#) e entrar com o usuário e a senha do seu e-mail UFPR.

Office 365

O Office 365 é uma plataforma em nuvem que reúne as principais ferramentas da Microsoft, facilitando a produtividade, a comunicação e o trabalho colaborativo entre docentes, estudantes e equipes administrativas.

Todas as pessoas que possuem e-mail @ufpr têm acesso gratuito à plataforma. Entre os recursos disponíveis estão: Outlook, Teams, SharePoint, OneDrive, Word, Excel, PowerPoint e outros.

Para acessar esses e outros recursos, após a criação da conta de e-mail @ufpr, basta entrar em office.com e realizar o login com o e-mail completo e a respectiva senha.

Lembre-se: O Office 365 está disponível apenas na versão on-line!



Para mais informações, acesse <https://ufpr.br/agtic/projeto-office-365/>

Rede Wi-Fi - EduRoam e UFPR Sem Fio

[Confira o vídeo](#)

A **Eduroam** é uma rede mundial de internet sem fio para estudantes, pesquisadoras(es), docentes e servidoras(es) de instituições participantes.


Com ela, você pode acessar a internet em diferentes instituições sem precisar criar novos logins e senhas. A rede está presente em mais de 80 países e, na UFPR, funciona junto com a rede **UFPR Sem Fio**.

A AGTIC disponibiliza tutoriais para configurar a rede em smartphones e tablets, organizados por sistema operacional.

Para acessar os tutoriais, clique [aqui](#). 



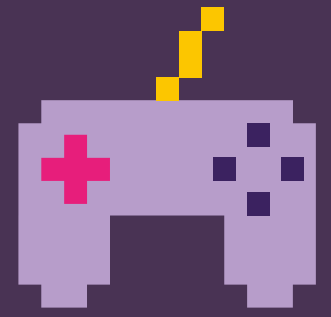
Além desses serviços, a AGTIC está sempre atualizando a comunidade da UFPR com novas informações e recursos disponíveis, por meio do site da Agência (<https://ufpr.br/agtica/>), e das redes sociais Facebook (@[AGTICUFPR](#)), Instagram (@[agticaufpr](#)) e Twitter (@[AGTIC_UFPR](#)).

Você também pode encontrar respostas para suas dúvidas a respeito dos recursos de TIC na página:
<https://ufpr.br/agtica/precisa-de-ajuda/> 



COMO FUNCIONA O JOGO ACADÊMICO?

AVALIAÇÕES, EXAMES FINAIS E DIREITOS DO ESTUDANTE, TUDO EXPLICADO AQUI.



RESOLUÇÃO CEPE 37/97

As decisões dos Conselhos Superiores da UFPR são publicadas na forma de resoluções. Entre elas, a que mais faz parte da rotina acadêmica e administrativa dos cursos de graduação é a Resolução CEPE 37/97.

Essa resolução define as normas básicas dos procedimentos acadêmicos, como matrícula, avaliação e diplomação.

Atualmente, está em processo de atualização e será substituída por uma nova resolução, com outra numeração, após apreciação pelo CEPE.

Em caso de dúvida sobre seus direitos e deveres acadêmicos, consulte sempre a versão mais recente disponível no site oficial da UFPR.

MATRÍCULAS

[Confira o vídeo](#)

A matrícula nas disciplinas do primeiro semestre ou ano é feita automaticamente.

A **partir do segundo semestre ou ano**, você precisa solicitar suas matrículas pelo SIGA, sempre dentro dos prazos do calendário acadêmico.

É importante renovar a matrícula todos os semestres.

Só a renovação mantém seu registro acadêmico ativo e vinculado ao curso e à UFPR.

MATRÍCULAS EM DISCIPLINAS ELETIVAS

Além das disciplinas do seu curso, **você pode se inscrever em disciplinas de outros cursos**, desde que haja vagas.

Essas são as disciplinas eletivas. Como se inscrever?

A inscrição é feita pelo SIGA, nas datas previstas no calendário acadêmico.

Para cursar disciplinas eletivas, você precisa estar matriculada ou matriculado na carga horária mínima do seu curso.

A matrícula em eletivas não pode ultrapassar a carga horária máxima permitida pelo curso, nem os limites diário e semanal de horas.



CANCELAMENTO DE DISCIPLINAS

Você pode cancelar a matrícula em uma disciplina até a metade do período letivo. As datas específicas estão no calendário acadêmico.

Se você não cancelar e abandonar a disciplina, isso resultará em reprovação por nota e por frequência, e essa informação ficará registrada no seu histórico escolar.

MATRÍCULA: O QUE VOCÊ PRECISA SABER ANTES DE FINALIZAR

- Não pode haver choque de horários entre disciplinas.
- Pré-requisitos e correquisitos (veja na página 20), quando existirem, devem ser respeitados. É possível pedir a quebra de pré-requisito, desde que você apresente justificativa.
- Se houver algum erro no processamento da matrícula, a correção deve ser feita no período de ajuste de matrículas, conforme o calendário acadêmico.
- Você tem direito à matrícula nas disciplinas previstas para o seu período e à oferta dessas disciplinas no turno ao qual está vinculada ou vinculado.
- Em caso de dúvidas sobre a matrícula, procure a coordenação do seu curso.

O QUE É CURRÍCULO

[Confira o vídeo](#)

Todo curso possui um currículo, que reúne todas as atividades que você precisa cumprir para se formar.

Ele inclui disciplinas, extensão, estágios obrigatórios e outras atividades formativas, como cultura, pesquisa e monitoria.

Há duas modalidades de disciplinas nos currículos dos cursos:



Obrigatórias: todas as pessoas matriculadas no curso devem cursá-las.



Optativas: você escolhe conforme seus interesses acadêmicos e sua formação profissional. No entanto, essa escolha não é totalmente livre — o currículo pode limitar quais disciplinas optativas são adequadas ao curso.

A extensão é um componente obrigatório do currículo.

Além disso, estudantes podem participar de programas e projetos, de forma voluntária ou como bolsistas.

PERIODIZAÇÃO E PRAZO MÁXIMO PARA A INTEGRALIZAÇÃO DO CURSO

O currículo do seu curso indica uma ordem para cumprir as disciplinas e outras atividades formativas.

Essa ordem é organizada por períodos: semestres, nos cursos semestrais, ou anos, nos cursos anuais. Isso é chamado de periodização.

Cada curso tem sua própria Periodização Recomendada (PR), definida no currículo.

Também **existe um prazo máximo para concluir o curso.**

Se esse prazo for ultrapassado, o seu registro acadêmico pode ser cancelado.

O prazo máximo (PM) para a integralização de cada curso é determinado da seguinte forma:

PM (período máximo) = PR (período recomendado) + 50%

PRÉ-REQUISITO E CORREQUISITO

Algumas disciplinas do currículo precisam ser feitas antes de outras. Essas são chamadas de pré-requisitos.

Há também disciplinas que precisam ser cursadas ao mesmo tempo, no mesmo período. Elas são os correquisitos.

Tanto os pré-requisitos quanto os correquisitos devem ser verificados antes de você fazer a matrícula.

EQUIVALÊNCIA DE DISCIPLINAS

Se você já foi aprovada ou aprovado em uma disciplina cujo conteúdo seja equivalente ao de uma disciplina do seu curso, é possível pedir equivalência.

A disciplina pode ter sido cursada na UFPR ou em outra instituição de ensino superior. O que importa é que os conteúdos sejam realmente equivalentes. Cada colegiado de curso define os critérios para essa análise.

A equivalência deve ser solicitada somente uma vez, no momento do ingresso na UFPR ou no retorno de intercâmbio.

O calendário acadêmico informa o prazo para fazer esse pedido, que deve ser registrado no SIGA.

ADIANTAMENTO DE CONHECIMENTO

O adiantamento de conhecimento é para estudantes que ainda não cursaram uma disciplina obrigatória, mas cujo PPC indica que ela pode ser avaliada por esse tipo de exame. A solicitação deve ser acompanhada de documentos que comprovem esse conhecimento. Os prazos para solicitação estão no calendário acadêmico.

APROVEITAMENTO DE CONHECIMENTO

Se você reprovar por nota em uma disciplina obrigatória — e o PPC do seu curso permitir esse tipo de avaliação — poderá solicitar o **Aproveitamento de Conhecimento**, desde que tenha pelo menos **75% de frequência**.

Você pode pedir o exame uma única vez por disciplina e no máximo dois exames por período acadêmico (semestre ou ano), sempre dentro dos prazos do calendário acadêmico.

Avaliações e frequência às aulas



AVALIAÇÕES

No início das aulas, cada docente deve explicar quais serão os critérios e os procedimentos de avaliação da disciplina.

Com base no seu desempenho, você receberá uma nota de 0 a 100.

Para ser aprovada ou aprovado sem precisar fazer exame final, é necessário:

- **ter pelo menos 75% de frequência nas aulas;**
- **obter média mínima de 70 em todas as avaliações.**

EXAME FINAL

Se você tiver média **menor que 70 e igual ou maior que 40**, terá direito ao **exame final**, realizado em uma semana específica do calendário acadêmico.

No exame final, você será aprovada(o) se alcançar **média 50**, sendo **40 a nota mínima** nessa prova.

Nas disciplinas anuais, também pode haver uma **segunda avaliação final**, que deve ser solicitada e realizada nas datas previstas no calendário acadêmico.

VISTA DA PROVA E REVISÃO DA NOTA

Depois que as notas forem divulgadas, você pode pedir para ver a sua prova. Isso é chamado de vista da prova.

Se você não concordar com o resultado, pode conversar diretamente com a professora ou o professor da disciplina.

Caso o diálogo não resolva o problema, você tem o direito de solicitar a revisão da prova ao departamento responsável pela disciplina. O pedido deve ser feito em até três dias após a vista da prova.

IRA

[Confira o vídeo](#)

No histórico da UFPR, além das disciplinas cursadas, consta também o Índice de Rendimento Acumulado (IRA), calculado da seguinte forma:

$$\text{IRA} = \frac{\text{SOMATÓRIA (NOTAS X CARGA HORÁRIA)}}{\text{CARGA HORÁRIA TOTAL}} \times 100$$

O cálculo do IRA considera as notas que você tirou e a carga horária das disciplinas. Quanto maiores as notas e a carga horária cumprida, maior será o seu IRA.

O índice é atualizado ao final de cada período. Ele pode ser usado em seleções para bolsas, estágios, residência médica e prêmios.

FREQUÊNCIA ÀS AULAS

Para obter aprovação numa determinada disciplina, é necessário frequentar mais de 75% das aulas. **Se faltar**

a mais de 25% das aulas, você estará reprovado ou reprovada, independentemente da nota obtida.

As faltas não poderão ser abonadas. Em alguns casos, entretanto, são permitidas dispensas de frequência, desde que sejam justificadas. São essas dispensas amparadas pelo Decreto-Lei nº 1.044/69 e a Lei nº 6.202/75. Nesses casos é possível substituir a frequência por exercícios domiciliares.



SEGUNDA CHAMADA

Se você não puder fazer uma avaliação, pode pedir uma segunda oportunidade, desde que tenha um motivo relevante (conforme o Art. 106 da Resolução CEPE 37/97).

O pedido deve ser feito ao professor, à professora ou ao departamento em até 5 dias úteis após a data da avaliação perdida. É necessário apresentar documentos que comprovem o motivo da ausência.

LANÇAMENTO DE NOTAS

No fim de cada período letivo, é sua responsabilidade verificar se todas as suas notas foram lançadas no SIGA. Sem esse lançamento, seu histórico escolar não será atualizado.

Importante: Se as notas não estiverem no SIGA até o início das matrículas do próximo período, você poderá:

- perder a prioridade na matrícula das disciplinas;
- não conseguir se matricular em disciplinas que exigem pré-requisito, porque o sistema não reconhecerá sua aprovação.

Acompanhar o SIGA é essencial para evitar problemas na matrícula.

TRANCAMENTO DE CURSO

Ao solicitar o trancamento do curso, seu registro acadêmico permanece ativo, mas suas atividades ficam suspensas e o prazo para conclusão do curso deixa de contar. O trancamento deve ser solicitado dentro dos prazos do calendário acadêmico.

Para pedir o trancamento, você precisa ter vencido pelo menos uma disciplina com o registro atual na UFPR.

Depois do primeiro trancamento, você pode solicitar mais dois não consecutivos, que só serão concedidos em situações excepcionais e com autorização do colegiado do curso. O trancamento vale por dois semestres, mas você pode pedir o destrancamento antecipado no início do segundo semestre trancado.

TRANSFERÊNCIA PARA OUTRA INSTITUIÇÃO

Tendo registro ativo na UFPR, mesmo que esteja com o curso trancado, você poderá solicitar transferência para outra instituição. Para tanto, é preciso apresentar uma declaração de que há vaga na instituição para a qual pretende se transferir.

CANCELAMENTO DE CURSO

O cancelamento de registro acadêmico é o desligamento efetivo da UFPR. **A partir da efetivação do cancelamento, você, estudante, deixa de ter vínculo com a Instituição.**

A solicitação de cancelamento pode ser feita em qualquer época do ano.

ENADE - EXAME NACIONAL DE DESEMPENHO DOS ESTUDANTES

O Exame Nacional de Desempenho dos Estudantes (Enade) avalia o rendimento de concluintes dos cursos de graduação, em relação aos conteúdos programáticos, habilidades e competências adquiridas durante a formação.

O exame é obrigatório, e a situação de regularidade no Enade deve constar no histórico escolar para pedido de transferência ou colação de grau. A regularidade é atestada pela efetiva participação e preenchimento do questionário ou pela dispensa oficial do INEP/MEC. O Enade é aplicado às pessoas concluintes dos cursos de graduação, selecionadas trienalmente, conforme a Portaria Normativa nº 610 e nº 611, de 27 de junho de 2024.



PROVAR: AMPLIANDO O ACESSO AO ENSINO PÚBLICO

Se você é estudante da UFPR e deseja mudar de curso — desde que o curso de origem seja considerado afim pela coordenação do curso pretendido — pode se inscrever no **PROVAR (Processo de Ocupação de Vagas Remanescentes)**.

O PROVAR é um processo que preenche vagas ociosas e possui modalidades para a comunidade interna e externa da UFPR.

Também é possível solicitar mudança de **turno, campus ou habilitação**, caso queira permanecer no mesmo curso.

Cada modalidade tem **prazos e critérios específicos**.



Crédito: Marcos Solivan



Mais informações: prograp.ufpr.br/informacoesprovar

AUTOAVALIAÇÃO INSTITUCIONAL

As estudantes e os estudantes da UFPR devem participar das pesquisas de Avaliação Institucional. Essas pesquisas mostram como a comunidade estudantil percebe a universidade, os cursos e as disciplinas cursadas em cada semestre.

O objetivo é oferecer informações para que a gestão implemente melhorias no ensino, na infraestrutura, no atendimento às pessoas discentes, nas políticas acadêmicas e em outras áreas importantes.

A Avaliação Institucional faz parte do SINAES (Sistema Nacional de Avaliação da Educação Superior), que avalia as instituições, os cursos de graduação e o desempenho acadêmico.

Os resultados são usados tanto para a gestão interna quanto para processos oficiais, como credenciamento de instituições e autorização ou reconhecimento de cursos.

Na UFPR, quem coordena esse trabalho é a Comissão Própria de Avaliação (CPA). A CPA é formada por representantes de vários segmentos: técnicos e técnicas, docentes, discentes, administração e sociedade civil.

Ela conta com o apoio da Secretaria Executiva de Avaliação Institucional e de representantes ou comissões locais.

Para saber mais, acesse o portal da Comissão Própria de Avaliação: cpa.ufpr.br

PROGRAMA DE ORIENTAÇÃO ACADÊMICA - POA

Sentiu dificuldade? Precisa de orientação nessa nova jornada acadêmica? Você não está só!

O Programa de Orientação Acadêmica (POA) existe para orientar, acolher e informar.

Neste programa, docentes tutores e tutoras fazem o acompanhamento de estudantes ao longo da trajetória acadêmica, auxiliando na integralização curricular no tempo recomendado e com qualidade de vida.

Informações sobre Bolsas e Auxílios Institucionais, e outros serviços de suporte e de assistência estudantil também fazem parte do POA.

Para saber mais sobre o POA e como ele funciona, procure a coordenação do seu curso.

AINDA ESTOU COM DÚVIDAS, COM QUEM EU FALO?

A coordenação do curso é a unidade responsável pelo atendimento direto a você, estudante. Se tem dúvidas, precisa de mais informações ou quer fazer uma solicitação, deve procurar diretamente a coordenação do curso. Os contatos das coordenações dos cursos estão disponíveis no Portal da UFPR: www.ufpr.br.





ESTUDANTES, CONHEÇAM OS SEUS DIREITOS!

- participar das atividades da vida acadêmica;
- ter acesso à informações sobre a Universidade e sobre as rotinas da vida acadêmica;
- ter acesso aos resultados da autoavaliação institucional (cursos, disciplinas, iniciação científica e tecnológica);
- ter acesso aos resultados das avaliações externas (Enade e Avaliações in loco) do seu curso;
- organizar-se em Centros Acadêmicos e no Diretório Central dos Estudantes – DCE;
- ser representada ou representado em todos os Órgãos Colegiados, com direito a voz e voto;
- ter garantia de ampla defesa e contraditório nos casos de aplicação de penas disciplinares.

E SEUS DEVERES!

- valorizar a vaga pública e gratuita que conquistou;
- cuidar do patrimônio da UFPR;
- respeitar a comunidade universitária;
- conhecer e cumprir as normas internas da UFPR;
- conhecer e acompanhar o calendário acadêmico;
- efetuar regularmente a sua matrícula, observando as normas e datas previstas no calendário acadêmico;
- responder as pesquisas de Autoavaliação Institucional e participar dos processos de avaliação externa, aos quais a UFPR é submetida (Enade e avaliação *in loco*).



NOME SOCIAL NOME SOCIAL NOME SOCIAL

O uso do nome social na Universidade Federal do Paraná (UFPR) é amparado pela Resolução nº 29/15-CEPE, que assegura que estudantes trans (travestis, transexuais e transgêneros) possam utilizar seu nome social em diversos registros e documentos internos da instituição.

A norma garante que, mediante solicitação, o nome social seja adotado em cadastros, comunicações, sistemas, frequências, documentos de identificação estudantil, editais, trabalhos acadêmicos, provas e durante a colação de grau.

Como solicitar o uso do nome social na UFPR?

A solicitação de inclusão do nome social pode ocorrer a qualquer momento do ano letivo. O uso do nome social requerido constará em todos os registros, sistemas acadêmicos e documentos internos gerados pela Universidade, sem menção ao nome civil.

Para solicitar o uso do nome social é necessário abrir um chamado através da página de abertura de chamados da UFPR, utilizando seu login institucional e senha:

<https://chamados.ufpr.br/>

EXTENSÃO UNIVERSITÁRIA



[Confira o vídeo](#)

1) O que é Extensão?

A Extensão Universitária é a forma como a universidade se relaciona com a sociedade, promovendo troca de conhecimentos. Ela deve estar integrada ao ensino e à pesquisa e contribuir para a formação cidadã e profissional das estudantes e dos estudantes.

2) Quem participa?

Servidoras, servidores e estudantes podem participar das ações de extensão. Essas ações são feitas junto com a comunidade externa, para produzir conhecimentos e ajudar a resolver questões importantes para a sociedade.

3) Como vou participar?

A Extensão é componente obrigatório do currículo para

a formação acadêmica. Além disso, estudantes podem

participar de programas e projetos como voluntárias, voluntários, bolsistas e ainda como membro de equipe. Essa participação poderá ser integralizada em seu currículo, desde que a atividade esteja prevista no Projeto Pedagógico do seu curso e cadastrada na PROEC.

4) Quais as modalidades de Extensão?

A Extensão Universitária pode ser desenvolvida através de Programas, Projetos, Cursos, Eventos ou Prestação de Serviço Extensionista, com a atuação de servidoras, servidores, estudantes e por colaboradoras e colaboradores de fora da Universidade.

5) O que é creditação da Extensão?

Em 2014, o Plano Nacional de Educação determinou que ao menos 10% dos créditos da graduação devem ser cumpridos em programas e projetos de extensão.

Com a Resolução nº 07/2018 do Conselho Nacional de Educação, a extensão passou a integrar oficialmente a matriz curricular dos cursos.

Assim, a creditação da extensão foi incorporada aos currículos da graduação.

A Resolução 86/20-CEPE define as Atividades Curriculares de Extensão (ACE) como componentes obrigatórios dos Projetos Pedagógicos dos Cursos (PPCs).

Elas se dividem em cinco modalidades:

- ACE I: disciplina introdutória de fundamentação da extensão, de até 30 horas, de caráter obrigatório ou optativo, vinculada a projetos ou programas de extensão da UFPR; (Redação dada pela Resolução nº 83/23-CEPE);
- ACE II: disciplinas com previsão de uma parte ou da totalidade da carga horária destinada à participação em ações de programas ou projetos de extensão da UFPR; (Redação dada pela Resolução nº 83/23-CEPE);
- ACE III: participação estudantil em Programas ou Projetos de Extensão da UFPR;
- ACE IV: participação estudantil como integrante de equipe organizadora, ministrante de cursos e eventos ou participante de ações de prestação de serviço, que estejam vinculados a programas e projetos de extensão da UFPR, conforme entendimento dos parágrafos 1º, 2º e 3º do artigo 3º desta Resolução. (Redação dada pela Resolução nº 83/23-CEPE);
- ACE V – participação estudantil em Programas ou Projetos de Extensão em outras Instituições de Ensino Superior-IES com parceria conforme as modalidades normatizadas pela Pró Reitoria de Planejamento e Finanças – PROPLAN.

Para conhecer melhor a Extensão, acesse:

[Youtube](#) | [Instagram](#)



FORMAÇÃO COMPLEMENTAR

Estágio

[Confira o vídeo](#)

A PROGRAP é a pró-reitoria da UFPR responsável por organizar e acompanhar os estágios, tanto na parte pedagógica quanto na parte dos documentos.

Muitos cursos têm **estágio obrigatório**, que é uma disciplina necessária para você concluir a graduação e receber o diploma.

Já o **estágio não obrigatório** é opcional. Você pode escolher fazê-lo para ganhar experiência, complementar sua formação e aprender mais sobre a sua área.

Estágio é coisa séria!

Ele faz parte da sua formação acadêmica e tem como objetivo ajudar no seu aprendizado.

Mesmo que você receba uma bolsa, **o estágio não cria vínculo de emprego** com a UFPR nem com a instituição onde você estagia.

Antes de procurar ou aceitar um estágio, busque informação com a coordenação do seu curso sobre qual o período recomendado para o desempenho dessa atividade.

É muito importante que você regularize toda a documentação do seu estágio com a **PROGRAP antes de começar** as atividades no local escolhido.

Estágios feitos sem essa regularização não serão reconhecidos depois. Para mais informações, acesse o [Manual de Estágios da UFPR](#)





INTERCÂMBIO ACADÊMICO

ESCRITÓRIO DE RELAÇÕES INTERNACIONAIS (ERI) DA UFPR

O Escritório de Relações Internacionais (ERI) da UFPR é a unidade que conecta a universidade ao mundo. Ele apoia estudantes, docentes, pesquisadoras e pesquisadores, a participarem de programas de intercâmbio, firmarem parcerias internacionais e vivenciarem experiências culturais e profissionais únicas. Se você sonha em estudar fora, fazer amizades de outros países, enriquecer sua formação, o ERI é o lugar certo!

O que o ERI faz?

■ Intercâmbios Acadêmicos

Quer estudar um semestre ou até um ano em outro país? O ERI gerencia programas de mobilidade que permitem isso. Existem acordos com várias universidades pelo mundo, e você pode fazer parte dessa experiência transformadora. Dica: atenção às chamadas e prazos!

■ Acordos de Cooperação

O ERI também cuida de acordos com universidades e parceiros internacionais. Isso inclui programas de dupla diplomação, onde você pode se formar com dois diplomas – um da UFPR e outro de uma universidade parceira.

■ Iniciativas Linguísticas

O ERI promove, em parceria com o Centro de Línguas da UFPR (www.celin.ufpr.br) e o Programa Rede Idioma sem Fronteiras IsF, eventos e cursos para o aprendizado de idiomas estrangeiros e cursos específicos de produção de textos acadêmicos para estrangeiros. Ainda oferece testes de proficiência para mobilidade e descontos, por meio de parcerias, para alguns testes oficiais.

Onde encontrar o ERI?

■ **Site:** www.internacional.ufpr.br

■ **E-mail:** internacional@ufpr.br

■ **Telefone:** (41) 3360-5465

■ **Endereço:** 2º andar do Edifício Dom Pedro II, Rua Dr. Faivre, 405, Campus Reitoria (O horário de atendimento presencial varia, por isso sugerimos agendar um horário com nossa equipe!)

DICAS IMPORTANTES:

• **Pesquise as Oportunidades de Intercâmbio**

Desde o início da graduação, fique de olho nas opções de intercâmbio. Cada programa tem suas regras e prazos, então planeje-se com antecedência.

• **Invista em Idiomas**

Melhorar suas habilidades linguísticas é essencial para participar de programas de mobilidade. Inglês é o idioma mais requisitado, mas saber outras línguas pode abrir ainda mais portas! Comece a estudar ou aprimorar com antecedência a língua do país para onde pretende fazer a mobilidade.

• **Converse com a Coordenação do Seu Curso**

Alguns cursos têm parcerias específicas com universidades estrangeiras. Fale com a coordenação para entender as opções disponíveis.

• **Prepare-se com Calma**

Viajar para outro país exige planejamento. Você vai precisar de documentos, saber o idioma, visto e organização financeira, além de manter boas notas no decorrer do curso. Comece cedo para evitar correria.

Programas institucionais

INICIAÇÃO CIENTÍFICA E TECNOLÓGICA: PIBIC E PIBITI



[Confira o vídeo](#)

Os programas de Iniciação Científica e Tecnológica são coordenados pela Pró-Reitoria de Pós-Graduação (PROPG). O objetivo da iniciação científica e tecnológica é **incentivar a participação de estudantes da graduação em projetos de pesquisa para que desenvolvam a curiosidade científica e a criatividade**, mediante a aprendizagem de técnicas e métodos de pesquisa, além do desenvolvimento e transferência de novas tecnologias e inovação. Para participar desses programas, você deve se vincular a um pesquisador ou pesquisadora, que atuará em sua orientação. Estes programas oferecem para estudantes participantes bolsas mantidas pelo CNPq, UFPR-Tesouro Nacional, Fundação Araucária, entre outras.



Para mais informações, acesse

<https://www.prppg.ufpr.br/site/pb/ic/>

INICIAÇÃO À DOCÊNCIA: LICENCIAR, PIBID E PRP

O **Programa Licenciatar** abriga projetos dos diversos Cursos de Licenciatura da UFPR. Seu objetivo geral é apoiar ações que visem ao desenvolvimento de projetos voltados à melhoria da qualidade de ensino nas licenciaturas da Universidade, em contato direto com escolas da rede pública de ensino. Para participar do Licenciatar, você, estudante, deve procurar um docente orientador ou uma docente orientadora que, por sua vez, deve se candidatar aos editais periódicos lançados pela PROGRAP.

Da mesma maneira, o **Programa Institucional de Bolsas de Iniciação à Docência (PIBID)** e o **Programa de Residência Pedagógica (PRP)**, buscam apoiar a formação de estudantes

dos cursos de licenciatura e contribuir para elevar a qualidade da educação básica nas escolas públicas. Para participar do PIBID, você, estudante, deve procurar um pesquisador ou uma pesquisadora que coordene um subprojeto do programa. A criação de subprojetos, por sua vez, está condicionada a novos editais institucionais da **CAPES**, órgão federal que financia o programa e concede bolsas para estudantes e docentes.

Para mais informações, acesse

<http://www.prppg.ufpr.br/site/en/ic/programa/31>



PROGRAMA DE INCLUSÃO SOCIAL EM ATIVIDADES DE PESQUISA E EXTENSÃO – PIBIS

O Programa Institucional de Apoio à Inclusão Social, Pesquisa e Extensão Universitária da Fundação Araucária – PIBIS – visa apoiar ações de inclusão em Instituições de Ensino Superior públicas e privadas sem fins lucrativos.

O programa facilita a permanência de estudantes de escolas públicas nas universidades que adotam o sistema de cotas sociais e oferece oportunidades para que participem de atividades científicas, tecnológicas e de inovação. Além disso, o PIBIS tem como objetivo **formar pessoas para a pesquisa e extensão, com foco em temas sociais.**

Criado pela Fundação Araucária em 2005, a UFPR participa desde 2006, oferecendo a estudantes vagas anuais em projetos de extensão e pesquisa, em diversas áreas, nos campi da UFPR. Para participar, o estudante deve ter um ou uma orientador ou orientadora que pode ter até dois bolsistas selecionados por meio de editais. Por isso, é importante estar atentos e atentas a projetos realizados por professores e professoras do seu curso ou cursos afins. **As bolsas têm duração de 12 meses**, e a oferta depende da disponibilidade de recursos da Fundação Araucária.

Mais informações em

<http://www.sipad.ufpr.br/portal/pibis/>



EDUCAÇÃO TUTORIAL: PET

Complemente seu currículo com cursos gratuitos!

O Programa de Educação Tutorial (PET) tem como objetivo principal propiciar um programa formativo complementar aos currículos dos cursos de graduação, privilegiando a articulação entre ensino, pesquisa e extensão.

Esse programa está estruturado em grupos constituídos de 12 a 18 estudantes, sob a coordenação de uma docente tutora ou um docente tutor. Na UFPR, são 22 grupos PET e o acompanhamento e gerenciamento institucional desses grupos está a cargo da PROGRAP.

Para participar do PET, você, estudante, deve, primeiro, informar-se sobre a existência de um grupo no seu curso e, em seguida, ficar atento à seleção de novos bolsistas, que necessariamente deve ser divulgada em edital interno do curso.

MONITORIA: PIM

[Confira o vídeo](#)

A monitoria objetiva dar suporte às atividades acadêmicas curriculares vinculadas aos projetos pedagógicos dos cursos de graduação. Desse modo, o Programa Institucional de Monitoria (PIM) visa contribuir para a melhoria da qualidade das disciplinas e atividades envolvidas e, conseqüentemente, dos cursos como um todo, bem como iniciar estudantes nas atividades de docência no ensino superior.

Para ser monitor ou monitora, é necessário ter obtido aprovação na disciplina objeto da monitoria. Além disso, é preciso se submeter ao processo de seleção, que ocorre periodicamente e é coordenado pelos departamentos ou, eventualmente, pelas coordenações de curso.

VOLUNTARIADO ACADÊMICO: PVA

O Programa de Voluntariado

Acadêmico (PVA),

oferecido pela PROGRAP,

permite que estudantes

participem de atividades de

ensino, pesquisa ou extensão, sempre com a orientação

docente. A adesão ao PVA pode ser feita a qualquer

momento, sem a necessidade de passar por processos

seletivos ou aprovação em editais. É uma **oportunidade**

para que você, estudante, cumpra as horas de atividades

formativas exigidas pelo curso, sem prazos ou burocracia.

Basta procurar a professora ou o professor responsável pela

atividade de interesse e enviar a solicitação de adesão ao PVA

para a PROGRAP.



Crédito: Samira Chami Neves



Acompanhe [aqui](#) mais informações sobre as atividades formativas na UFPR.

EMPRESAS JUNIORES

São associações formadas exclusivamente por estudantes

de graduação, com foco na prestação de serviços e no

desenvolvimento de projetos para empresas, entidades

e a sociedade em geral, nas áreas de atuação dos cursos.

Essas atividades são supervisionadas por docentes e

profissionais com especialização. Participando delas, você

pode complementar sua formação acadêmica, pois o

principal objetivo dessas empresas é o aprendizado e o

desenvolvimento com responsabilidade social.

As empresas juniores se organizam de acordo com os cursos ou áreas de atuação. Para participar, verifique se existe uma empresa júnior no seu curso e fique atento ou atenta às seleções de novas pessoas participantes, que são divulgadas por meio de edital interno do curso.



EMPREENDEDORISMO E INOVAÇÃO

A Unidade Promotora de Ambientes de Inovação, unidade do Núcleo de Inovação Tecnológica - NIT/UFPR, ligados a Pró-Reitoria de Pesquisa e Inovação - PRPI, é uma unidade com o objetivo de fomentar a cultura empreendedora na Universidade. Para atingir essa meta, ela promove o desenvolvimento

de empreendimentos através do

Programa de Incubação e conta com 15 ambientes que estimulam a inovação, divididos assim:

- Núcleo de Inovação Tecnológica - NIT/UFPR (Centro Politécnico);
- Incubadora de Negócios UFPR (Centro Politécnico)
- 5 Pré-Incubadoras: Centro Politécnico, Jandaia do Sul, Matinhos, Palotina e Pontal do Paraná;
- 3 Centro de Inovação: Centro Politécnico, Setor Agrárias e Palotina;
- 2 Hubs de Inovação: Campus Botânico e Jandaia do Sul;
- 3 Espaços Makers: Jandaia do Sul, Setor Agrárias e Piraquara.

Nestes ambientes, você pode:

- Aprender sobre empreendedorismo e inovação
- Desenvolver suas habilidades empreendedoras
- Conectar-se com pessoas empreendedoras e inovadoras
- Transformar seu trabalho acadêmico em soluções para a sociedade. Venha inovar em sua jornada!



Contatos: prpi.nit@ufpr.br e empreendedorismo@ufpr.br
Instagram - [@prpi.ufpr](https://www.instagram.com/prpi.ufpr)

QUER EXPANDIR SEUS CONHECIMENTOS APÓS A GRADUAÇÃO?

A Pró-Reitoria de Pós-Graduação (PROPG) oferece diversas oportunidades para sua formação acadêmica e científica.

A PROPG coordena todos os cursos de Especialização, Mestrado e Doutorado da UFPR, bem como os programas de Iniciação Científica e Tecnológica.

Após concluir a graduação, você poderá se aprofundar e se aperfeiçoar em um assunto específico por meio de um curso de Especialização. Se deseja seguir carreira na produção científica, como pesquisador, pesquisadora ou na docência universitária, pode se candidatar a um curso de Mestrado e, posteriormente, de Doutorado.



Mais informações: <http://prppg.ufpr.br>



ARTE E CULTURA

Coordenadoria de Cultura – COC

A COC é responsável pela gestão do PIC - Plano Institucional de Cultura da UFPR (Resolução COUN 19/2020), que visa implementar e consolidar as políticas culturais na Universidade. Seu objetivo é democratizar o acesso aos bens culturais e fortalecer a diversidade cultural na comunidade interna e externa à UFPR.

A Coordenadoria também gerencia os seguintes equipamentos culturais: Museu de Arte da UFPR (MusA), Teatro Experimental da UFPR (TeUNI), localizados no Prédio Histórico, o Teatro da Reitoria e a Capela da UFPR, situados na Reitoria.

Anualmente, esses espaços realizam atividades artístico-culturais que, além de promoverem o acesso e a difusão cultural, incentivam a reflexão e o debate sobre temas contemporâneos. Vale ressaltar que o TeUNI está interditado para obras.



Para mais informações: [Instagram](#) | [Site oficial](#) | [YouTube](#)

MUSEU DE ARTE DA UFPR - MUSA

O Museu de Arte da UFPR - MusA é um museu universitário com um acervo artístico diverso, que busca a **aproximação da arte e da pesquisa** disseminando o conhecimento na academia por meio de exposições, seminários, mesas-redondas e ações educativas. Suas atividades, além do caráter artístico, têm o enfoque de formação acadêmica com a supervisão de profissionais, professoras e professores universitários, reforçando o princípio da indissociabilidade entre ensino, pesquisa e extensão. O MusA está localizado no Prédio Histórico da UFPR e fica aberto para visita de segunda a sexta-feira, das 9h às 12h e das 13h às 18h.

Site: www.musa.ufpr.br

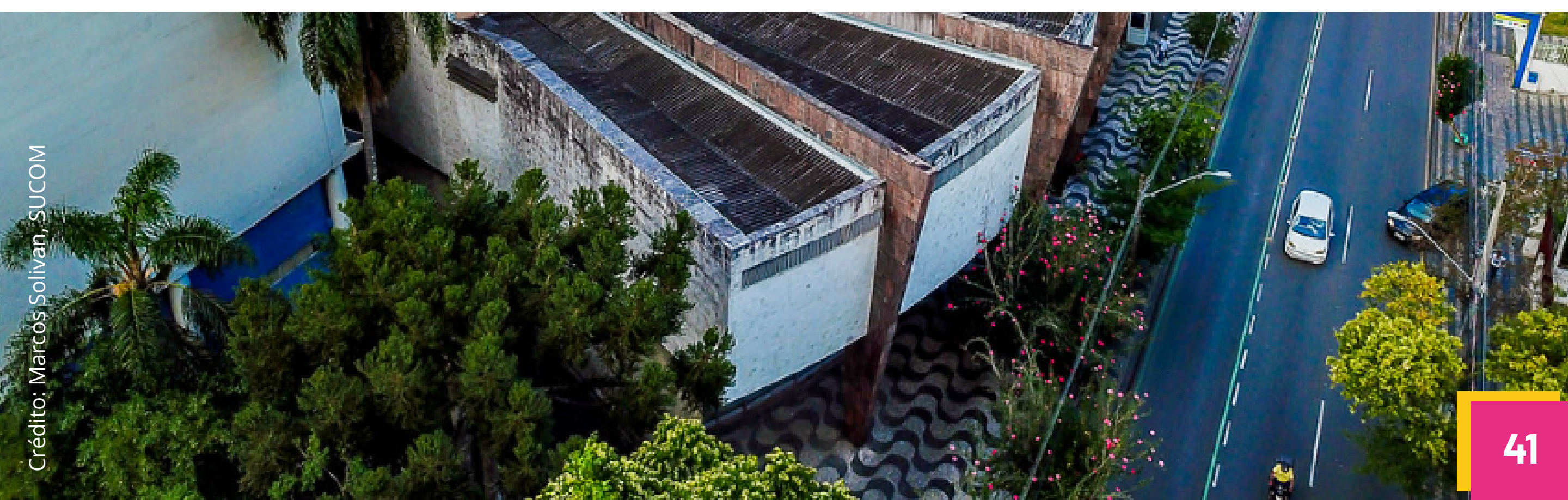
Instagram: [@museudeartedaufpr](https://www.instagram.com/museudeartedaufpr)



TEATRO DA REITORIA

Inaugurado em 17 de outubro de 1958 durante a “Semana de Cultura”, o Teatro da Reitoria é um importante marco da arquitetura modernista brasileira. Com capacidade para 700 pessoas, o Teatro oferece uma intensa programação cultural à comunidade. São espetáculos, concertos e shows apresentados tanto pelos Grupos Artísticos da UFPR, como por importantes nomes do cenário cultural brasileiro.

Além disso, também é palco para atividades oficiais da Universidade. Aqui são realizadas formaturas, simpósios, congressos, assembleias e aulas inaugurais. A agenda é aberta com um ano de antecedência e as datas são atendidas observando-se o critério de ordem cronológica de solicitação. O Teatro está localizado na Rua XV de Novembro, 1299, no Centro em Curitiba.



MUSEU DE ARQUEOLOGIA E ETNOLOGIA DA UFPR

O Museu de Arqueologia e Etnologia da UFPR é uma instituição museológica universitária que tem em seu acervo 80 mil peças referentes à arqueologia, etnologia indígena e cultura popular.

Inaugurado em 1963 como o primeiro museu universitário do Paraná, hoje o MAE-UFPR é uma instituição multilocalizada. Em Paranaguá fica sua sede expositiva, no antigo Colégio Jesuíta, e em Curitiba, a Reserva Técnica, no campus Juvevê, além de um espaço expositivo no prédio histórico da UFPR na Praça Santos Andrade. O MAE-UFPR está aberto para receber visitantes de toda a comunidade em todos os seus espaços e também grupos para visitas mediante agendamento. O museu desenvolve uma série de projetos de extensão universitária, nos quais estudantes de diferentes cursos de graduação, cujas temáticas se relacionam com as ações do museu, podem participar e atuar nos bastidores da instituição.



Site: <http://www.mae.ufpr.br>

Instragram: [@maeufpr](#) | **Facebook:** [@MAEUFPR](#)



LIVRARIA E SITE DA EDITORA UFPR

A Editora UFPR publica livros acadêmicos e científicos, com o objetivo de divulgar as pesquisas mais atuais e o saber produzido pela UFPR e por outras instituições.

A editora possui duas livrarias físicas, localizadas nos campi Reitoria (Rua General Carneiro, 460 – Térreo do Edifício Dom Pedro I) e Rebouças (Rua Rockefeller, 57 – Hall de Entrada).

Nas livrarias, você encontra cerca de 500 títulos próprios, além de obras de outras editoras universitárias. A Editora UFPR oferece 20% de desconto para a comunidade universitária e também para docentes das redes estaduais e municipais. Basta apresentar comprovante de vínculo institucional. Além disso, também é possível comprar pelo site oficial: editora.ufpr.br.

Contatos:

- Livraria UFPR Reitoria:
(41) 3360-5214
- Livraria UFPR Rebouças:
(41) 3535-6215
- E-mail: livraria@ufpr.br

Redes Sociais:

- Instagram: [@editoraufpr](https://www.instagram.com/editoraufpr)
- Facebook: [@editora.ufpr](https://www.facebook.com/editora.ufpr)
- YouTube: [@EditoraUFPR2020](https://www.youtube.com/EditoraUFPR2020)

TEATRO EXPERIMENTAL DA UFPR - TEUNI

O TeUNI foi criado segundo a concepção de teatro Black-Box para abrigar exposições convencionais e não convencionais, peças teatrais, espetáculos de dança, recitais de poesia, workshops, shows de rock ou concertos de música erudita, além de cinema e vídeo. Localizado dentro do Prédio Histórico da UFPR, na Praça Santos Andrade, esse espaço cênico tem capacidade para receber 85 pessoas, dispostas em uma plateia móvel que pode ser adaptada a distintas montagens artísticas. Atualmente encontra-se interditado para obras de manutenção.

Para mais informações: http://www.proec.ufpr.br/links/cultura/espacos_culturais.html



GRUPOS ARTÍSTICOS DA UFPR

A COC atua, ainda, com as diferentes linguagens artístico-culturais por meio das atividades desenvolvidas pelos Grupos Artísticos da UFPR durante todo o período letivo, envolvendo membros da comunidade acadêmica e externa da Universidade por meio da seleção de bolsistas cultura, são estes:



Crédito: Leonardo Betinelli / SUCOM UFPR

COMPANHIA DE TEATRO DA UFPR

A Companhia de Teatro da UFPR promove espaços e encontros para processos de pesquisa, experimentações e montagens teatrais, desenvolvendo eventos, espetáculos, mostras, oficinas, intercâmbios e núcleos de reflexão sobre procedimentos de criação em artes cênicas. As ações realizadas são inteiramente gratuitas, abertas às comunidades internas e externas à Universidade e os projetos e programações podem ser conferidos no site e nas redes sociais.



Site: <http://www.proec.ufpr.br/ciadeteatro/>

Instagram: [@ciateatroufpr](https://www.instagram.com/ciateatroufpr) | Facebook: [@ciateatroufpr](https://www.facebook.com/ciateatroufpr)

CORO/MADRIGAL

O Coro da UFPR possui mais de 65 anos de história e é conhecido pelo seu compromisso com o ensino de música e a preparação técnica dos participantes, proporcionando uma base teórica e prática para seus membros por meio de aulas aos cantores e cantoras e um processo de musicalização constante que envolve treinamento para o canto. Como resultado deste trabalho de formação, em 2012 foi institucionalizado o Madrigal da UFPR, grupo artístico que se reúne com a finalidade de aprimoramento no estudo da técnica de canto erudito. O Coro se destaca pela pluralidade de seus repertórios que abrange desde as polifonias renascentistas às expressões musicais modernas e contemporâneas.



Fonte: Madrigal UFPR - Estréia do Espetáculo Festino

Para mais informações: www.proec.ufpr.br

Instagram: [@corodaufpr](https://www.instagram.com/corodaufpr) | Facebook: [@CorodaUFPR](https://www.facebook.com/CorodaUFPR)



TÉSSERA COMPANHIA DE DANÇA

A Têssera Companhia de Dança atua como um grupo artístico representativo da UFPR, que há mais de 4 décadas desenvolve atividades relacionadas à produção artístico-cultural a partir da Dança Moderna. Contribui com a formação, pesquisa e disseminação da dança como linguagem artística por meio da criação e apresentação de espetáculos e da promoção de cursos, laboratórios e oficinas, para as comunidades interna e externa à UFPR, de forma democrática e gratuita.



Para mais informações: www.tessera.ufpr.br



ORQUESTRA FILARMÔNICA DA UFPR

A Orquestra Filarmônica da UFPR, com mais de 60 anos de atividades, é a mais antiga orquestra em atividade ininterrupta do Paraná. É um conjunto voltado para o aspecto didático e que também serve à comunidade pela apresentação dos concertos. Beneficia também aqueles e aquelas que criam e pesquisam a música de nossa época. Atualmente, a Orquestra Filarmônica da UFPR, além de produzir, apresenta-se em festivais, realiza temporadas de música de câmara e concertos em vários espaços da cidade.

Para mais informações: <http://www.proec.ufpr.br>

Instagram: [@filarmonicaufpr](https://www.instagram.com/filarmonicaufpr) | Facebook: [@filarmonicaufpr](https://www.facebook.com/filarmonicaufpr)



GRUPO DE MPB

O Grupo de MPB da UFPR, com mais de trinta anos de trajetória, homenageia compositores e compositoras, poetas e poetisas, momentos, movimentos e tantas outras representações da música popular brasileira. Constitui-se em um coro-orquestra, que busca destacar a riqueza de timbres de vozes e instrumentos, característica da nossa música popular brasileira. A cada ano o GMPB se reconfigura em suas particularidades para propor olhares distintos e complementares sobre o Brasil, sob a premissa da indissociabilidade entre os sentidos estéticos, técnicos, contextuais e políticos.



Para mais informações: <http://www.proec.ufpr.br>

Instagram: [@gmpb_ufpr](https://www.instagram.com/gmpb_ufpr) | Facebook: [/grupodempbdaufpr](https://www.facebook.com/grupodempbdaufpr)

PROJETOS E EVENTOS

Além disso, a Coordenadoria de Cultura desenvolve projetos de extensão e eventos na área da cultura, contando com a participação da comunidade interna e externa da UFPR em suas ações.



BALAIO CULTURAL UFPR

Projeto que prevê a coleta o mapeamento de informações sobre as manifestações e expressões culturais produzidas pela comunidade acadêmica da UFPR para, a partir da análise e compreensão dessas informações, oferecer suporte e consultoria às produções. O projeto contribui para a formação de novos talentos e para a promoção, fruição e difusão cultural interna e externa a academia. Essa iniciativa faz parte das diretrizes do Plano Institucional de Cultura (PIC) da UFPR e tem como contrapartida fomentar, fortalecer e evidenciar as ações culturais produzidas pela comunidade acadêmica da UFPR.

LABORATÓRIO DE MEMÓRIA

O projeto de extensão Laboratório de Memória da Coordenadoria de Cultura UFPR busca promover a preservação e o acesso aos arquivos históricos audiovisuais das atividades da Coordenadoria de Cultura da UFPR por meio de sua digitalização e divulgação para a comunidade em geral.

OFICINAS CRIATIVAS

O projeto mais recente da Coordenadoria de Cultura abre espaço para estudantes, servidoras e servidores, técnicos administrativos e docentes compartilharem seus conhecimentos no campo artístico-cultural com a comunidade interna e externa. As oficinas trazem diversos temas como: escrita criativa, teatro, música, artes visuais, dança, hip hop, ballroom, entre outras. A seleção deicineiros e icineiras acontecem pelo menos duas vezes por ano, mas para

quem deseja participar aprendendo com esses agentes é só acompanhar a divulgação nas nossas redes sociais, lembrando que as inscrições são gratuitas.

R.U.A

O Rolê Universitário Artístico-Cultural, antigo Tardes Sonoras, é um evento de extensão que propõe ocupar espaços da UFPR com apresentações artísticas semanais, visando promover a visibilidade de artistas da UFPR para a comunidade interna e externa, estimular a interação, integração e sociabilidade entre os diferentes grupos da comunidade acadêmica. Por meio de apresentações musicais de artistas da comunidade acadêmica, o R.U.A. cria um ambiente acolhedor e descontraído, proporcionando um espaço para que a comunidade possa desfrutar de boa música e companhia.

PROGRAMA VALE CULTURAL

O Programa segue as diretrizes do Plano Institucional de Cultura da UFPR, buscando democratizar o acesso e fomentar a formação de plateia através da promoção ao acesso do público universitário às atividades culturais. A Coordenadoria de Cultura, através do programa Vale Cultura, fortalece o entendimento do papel da Universidade Pública como provedora de uma formação profissional de qualidade, mas também como detentora do poder de colaborar com o desenvolvimento cidadão dos e das estudantes. O Vale Cultura prevê uma ação de parceria entre Universidade, empresas e instituições da área da produção cultural para a distribuição gratuita de ingressos em atividades artístico-culturais sobretudo para estudantes em vulnerabilidade socioeconômica e de grupos subalternizados na UFPR, mediante inscrição do público contemplado por esta política, conforme a oferta disponível.



Para mais informações: <http://www.proec.ufpr.br>
Instagram: [@culturaufpr](https://www.instagram.com/culturaufpr)



Festivais e eventos institucionais

A COC trabalha também com a colaboração em eventos institucionais promovidos por outras unidades da PROEC e de outros setores da universidade, com a produção da programação cultural e auxílio na sua execução. Como por exemplo: Feira do Livro da Editora UFPR, Banho de Lama, Feira de Cursos, Semana do Empreendedorismo Feminino, SIEPE, SBPC Cultural. Já realizou o Festival de Ciência, Cultura e Inovação, o qual propôs a integração de diferentes ações realizadas em âmbito universitário, nos eixos do ensino, da pesquisa e da extensão, ampliando as trocas entre a UFPR e a sociedade. Assim como desenvolveu durante 32 anos o Festival de Inverno da UFPR, realizado na cidade de Antonina/PR, que consistia em atividades formativas (minicursos, workshops e oficinas), atividades artísticas e atividades paralelas (exposições, webinários, mesas, literatura, esporte e lazer).



Para mais informações: <http://www.proec.ufpr.br>
Instagram: [@culturaufpr](https://www.instagram.com/culturaufpr)

Coordenadoria de Cultura – 3º andar do Prédio Histórico
Telefone: (41) 3310 2631 ou 2763

Línguas Estrangeiras

CELIN - CENTRO DE LÍNGUAS E INTERCULTURALIDADE

Aprenda um idioma estrangeiro por meio de cursos regulares oferecidos pelo Centro de Línguas e Interculturalidade da UFPR (CELIN). Os cursos são ofertados semestralmente e, em alguns casos, durante o período de férias. As aulas podem ser realizadas no turno da manhã, tarde ou noite, durante a semana ou nas manhãs de sábado. O CELIN mantém um processo de concessão de vagas gratuitas que ocorre no início de cada semestre. Ao finalizar o curso em que se matriculou com aproveitamento, cada estudante recebe um certificado de horas de extensão.



Mais informações: www.celin.ufpr.br
Instagram: [@celin.ufpr](https://www.instagram.com/celin.ufpr)



ISF – IDIOMAS SEM FRONTEIRAS

Com aulas ofertadas na própria UFPR e gratuitas, o programa Idiomas sem Fronteiras objetiva incentivar o aprendizado de idiomas estrangeiros e a formação de docentes de línguas no Brasil tanto de modo presencial quanto on-line.

Mais informações: <http://isf.mec.gov.br/>
e <https://internacional.ufpr.br/portal/isf-idiomas-sem-fronteiras/>





Crédito: Marcos Solivan / SUCOM UFPR

PERMANÊNCIA E QUALIDADE DE VIDA

ASSISTÊNCIA ESTUDANTIL

A Pró-Reitoria de Pertencimento e Políticas de Permanência Estudantil (P4E), antiga Pró-Reitoria de Assuntos Estudantil (PRAE) tem a missão de consolidar a **UFPR** como um espaço de **acolhimento, pertencimento e desenvolvimento integral**, assegurando que cada estudante tenha as condições necessárias para realizar sua **trajetória acadêmica de modo pleno**.

Ao promover a equidade, o bem-estar e a participação ativa da comunidade discente, a P4E reafirma o **compromisso da universidade pública com a permanência estudantil, a formação cidadã e o fortalecimento dos laços entre estudantes e instituição**.

A P4E **desenvolve políticas de permanência** buscando abranger um **amplo leque de ações e atividades** que tem por foco ampliar condições e garantir trajetórias acadêmicas de forma plena.



Crédito: Samira Chami Neves

Para isso, a P4E conta com uma equipe de profissionais, com **Assistentes Sociais, Pedagogas e Pedagogos, Psicólogas e Psicólogos, Assistentes em Administração, Técnicos e Técnicas em Assuntos Educacionais, Enfermeiras, Técnicos e Técnicas de Enfermagem, Técnicos Desportivos e Contadores**, em todos os campi (Curitiba,

Palotina, Jandaia do Sul, Toledo, Pontal do Paraná, assim como com a parceria do Seção de Políticas Afirmativas, Assuntos Estudantis e Comunitários - SEPOL, em Matinhos).

As equipes desenvolvem diversas **ações de atendimento, acolhimento e orientação**, direto às e aos estudantes, assim como realizam ações institucionais com coordenações de curso, Comissões de Orientação Acadêmica, e relações interinstitucionais com o Sistema Único de Saúde (SUS) e o Sistema Único de Assistência Social (SUAS).



Crédito: Samira Chami Neves

A P4E também conta com **apoio às Entidades de Representação Estudantis** (Centros ou Diretórios Acadêmicos, Atléticas, Baterias, Empresas Juniores) para o pleno exercício de suas funções, resguardando-lhes sua autonomia, autogestão e proporcionando o livre exercício de agremiações e convívio estudantil.



Site: <https://prae.ufpr.br/>
Instagram: [@p4e_ufpr](https://www.instagram.com/p4e_ufpr)

Rede de escuta e apoio estudantil

ENFRENTAMENTO AO TROTE

É um prazer receber você na UFPR! **Nossa universidade valoriza o diálogo, o respeito e a diversidade.**

Queremos que todas as pessoas estudantes se sintam acolhidas, seguras e parte da nossa comunidade acadêmica.

A sua chegada deve trazer boas experiências, novas amizades e oportunidades de aprender e crescer — nunca situações de violência, exposição ou humilhação. Aqui, cultivamos relações baseadas no cuidado, na solidariedade e no compromisso com o bem-estar coletivo.

Desde o primeiro dia, você é parte essencial da UFPR. Trote não tem espaço entre nós, porque todas as pessoas têm voz, têm valor e devem ser tratadas com dignidade.

O que é trote?

Trote é qualquer ação que cause constrangimento, humilhação ou violência — física, psicológica ou simbólica. Isso afeta, principalmente, calouras e calouros. Mesmo quando parece uma “brincadeira”, o trote pode causar danos sérios e duradouros.

Sofreu ou presenciou trote?

Você não está só. Em caso de trote, faça a denúncia pelos canais oficiais. A denúncia é segura e confidencial.

Ouvidoria-Geral da UFPR

Site: <https://ouvidoriageral.ufpr.br>

Se precisar de acolhimento ou apoio psicológico, social ou institucional, procure a Rede de Apoio Estudantil:

E-mail: redes.p4e@ufpr.br

Estamos aqui para apoiar você e garantir que seus direitos sejam respeitados.



PROBEM

O PROBEM (Programa de Benefícios Econômicos para Manutenção aos Estudantes de Graduação e Ensino Profissionalizante) está estruturado em consonância com as diretrizes do PNAES (Plano Nacional de Assistência Estudantil). Trata-se de um **programa destinado a estudantes em situação de vulnerabilidade socioeconômica, que precisam de auxílio financeiro para se manter no curso**, sendo o principal programa de assistência estudantil da UFPR.

O Probem abrange os auxílios permanência, refeição, moradia e creche, atendendo cerca de 15% dos alunos da UFPR. Esses auxílios podem ser acessados por meio de editais que são amplamente divulgados na comunidade:



AUXÍLIO PERMANÊNCIA

Auxílio financeiro que visa subsidiar gastos inerentes à formação acadêmica como fotocópias, compra de livros, materiais para aulas práticas etc.



AUXÍLIO MORADIA

Auxílio financeiro para a manutenção de estudantes oriundos de outras cidades, nos locais em que residem durante o período do curso.



AUXÍLIO CRECHE

Auxílio financeiro para estudantes com vínculo ao PROBEM com filhos e filhas na faixa etária de 0 a 6 anos incompletos, devidamente matriculados ou matriculadas em centros de educação infantil particulares ou conveniados.



AUXÍLIO REFEIÇÃO

Concede isenção das taxas nas refeições realizadas nos nossos Restaurantes Universitários (RUs), permitindo até três refeições por dia, todos os dias da semana. Em caso de fechamento dos RUs, devido a manutenção ou situações de crise sanitária/epidemiológica, é oferecido um Auxílio Refeição Emergencial.



ACOLHIMENTO PSICOLÓGICO (AP)

O Acolhimento Psicológico é um serviço de atendimento e orientação para apoiar estudantes sempre que precisarem. É um primeiro atendimento, no qual a equipe ajuda a entender a situação e, junto com a pessoa atendida, constrói um plano de acompanhamento individual.

Todas as demandas são recebidas e, com a estudante ou o estudante, são pensadas estratégias para lidar com as dificuldades do momento.

Esse serviço é oferecido pela P4E nos seguintes endereços:

Curitiba:

Sede da P4E - Rua XV de Novembro, 1299 - 1º Andar | Edifício Dom Pedro II (entrada pelo acesso lateral).

Jandaia do Sul

Unidade de Acompanhamento de Trajetórias Acadêmicas e Permanência (antiga UAPS) – Bloco B, Sala 107.

Matinhos (Setor Litoral)

Sala da SEPOL.

Palotina

Sala da Unidade de Acompanhamento de Trajetórias Acadêmicas e Permanência (UACOMP).

Pontal do Paraná

Sala dos profissionais de Psicologia - CPP-CEM/Pontal do Sul

Toledo

Sala de Assuntos Estudantis - com a Assistente Social Jaqueline



Para dúvidas, verifique os contatos em nosso site:

<https://p4e.ufpr.br/equipe-p4e/>

Contatos da P4E:

gabinete.p4e@ufpr.br / <http://www.prae.ufpr.br>

ATENDIMENTO PEDAGÓGICO

A equipe pedagógica da P4E é responsável por elaborar e implementar **ações de acolhimento, atendimento e orientação pedagógica para estudantes de graduação da UFPR em situação de vulnerabilidade socioeconômica.** Se você, estudante, estiver com dificuldades para organizar seus horários ou para conseguir aprovação nas disciplinas do seu curso, seja qual for o motivo, procure este serviço.



Crédito: Leonardo Betinelli / SUCOM UFPR

PROGRAMA DE APOIO A EVENTOS ESTUDANTIS

O Programa de Apoio a Eventos Estudantis apoia a participação de estudantes de graduação em eventos fora da Universidade (com uso de veículos da frota oficial) e a realização de eventos organizados pela própria comunidade acadêmica, por meio das suas entidades representativas. Os eventos podem ser: didático-científicos (como semanas de cursos, congressos e seminários), político-acadêmicos (encontros de estudantes e entidades), artístico-culturais (como semanas culturais e festivais), ou esportivos (como eventos das atléticas).

PROGRAMA INCENTIVO À DIVULGAÇÃO E ENGAJAMENTO ACADÊMICO (IDEA)

O IDEA ajuda estudantes de cursos presenciais de graduação ou de educação profissional a participarem de eventos acadêmicos no Brasil ou no exterior. O programa incentiva a produção acadêmica e apoia a permanência estudantil, o sentimento de pertencimento e o desenvolvimento acadêmico, profissional e pessoal.

PROGRAMA DE APOIO INSTITUCIONAL ÀS ENTIDADES ESTUDANTIS DA UFPR (ENGAJA)

O ENGAJA apoia a organização, o funcionamento e as atividades das Entidades Estudantis da UFPR — como Centros e Diretórios Acadêmicos, Atléticas e Baterias. O programa oferece recursos para que essas entidades realizem ações que contribuam para a formação acadêmica, o desenvolvimento pessoal e a representação das e dos estudantes, conforme a Resolução 10/00-COPLAD-UFPR.

SAÚDE

A UFPR tem três unidades ambulatoriais para atendimento à saúde dos e das estudantes: CASA 1, CASA 3 e CASA 4.

Centro de Atenção à Saúde do Estudante e do Servidor da UFPR - CASA 1

Vinculado à Coordenadoria de Atenção Integral à Saúde Estudantil (CAISE/P4E) o CASA 1 é o espaço de cuidado em saúde da UFPR. Ele oferece acolhimento para estudantes, servidoras e servidores em diferentes necessidades de saúde. **Cada pessoa é atendida com escuta atenta, sigilo, respeito e responsabilidade técnica.**

O atendimento pode ser presencial ou on-line. Entre as ações do CASA 1 estão consultas e acompanhamentos que ajudam na permanência e no bem-estar na vida acadêmica e no trabalho. Também realizamos atividades coletivas de promoção da saúde, prevenção de doenças e fortalecimento de redes de apoio.

O CASA 1 promove grupos, rodas de conversa e outras atividades que incentivam a convivência, o autocuidado e o compartilhamento de experiências. Essas ações ajudam a construir um ambiente universitário mais acolhedor, saudável e inclusivo.

Nosso compromisso é cuidar de quem estuda, de quem trabalha e de quem faz a universidade acontecer — sempre buscando uma vida mais equilibrada e saudável.

As informações completas sobre os serviços, o cronograma e as orientações do CASA 1 estão disponíveis na página da CAISE/P4E:

<https://p4e.ufpr.br/caise/>

Como acessar nossos serviços:

Rua Padre Camargo, 261 — Alto da Glória, Curitiba/PR
Atendimento de segunda a sexta-feira, das 7h30 às 19h00

Agendamentos e informações:

(41) 3360-7234 (telefone/WhatsApp)





Centro de Atenção à

Saúde 3 - CASA 3

Oferece consultas nas especialidades de enfermagem, clínica médica, ginecologia, nutrição e odontologia (primária, encaminhamentos, profilaxia e restaurações).

Atendimento de segunda a sexta-feira, das 7h às 19h.

- Telefones: (41) 3361-3066 ou 3361-3643
- WhatsApp: (41) 98843-8018
- Email: casa3@ufpr.br
- Endereço: Centro Politécnico, Av. Cel. Francisco Heráclito dos Santos – 210

Centro de Atenção à Saúde 4 - CASA 4

Unidade de referência de apoio à Saúde mental: oferece consultas nas especialidades de enfermagem, psiquiatria, clínica médica, psicologia e odontologia (primária, encaminhamentos, profilaxia e restaurações). Conta ainda com uma sala de vacinação voltada à comunidade acadêmica, sendo ofertadas as vacinas: Dupla Adulto (dT), Hepatite B e Tríplice Viral (SCR).

Atendimento de segunda a sexta-feira, das 7h às 19h.

- Telefones: (41) 3350 5776 ou 3350 5777
- WhatsApp: (41) 98875 5161
- Email: casa4@ufpr.br
- Endereço: Setor de Ciências Agrárias, na Rua dos Funcionários, 1540

TECENDO GENTILEZAS

O Tecendo Gentilezas é uma iniciativa da Coordenadoria de Atenção Integral à Saúde do Estudante e do Servidor (CAISE/P4E) que promove solidariedade, cuidado e apoio à comunidade universitária da UFPR.

Trata-se de um espaço destinado à doação, troca e recebimento de roupas, mochilas, livros e outros itens úteis para o cotidiano acadêmico. Além disso, o Tecendo Gentilezas também realiza a distribuição gratuita de absorventes, contribuindo para o cuidado com a saúde menstrual. Cada estudante pode retirar até dois pacotes por mês, mediante apresentação de matrícula atualizada.

Ações coletivas e bem-estar

O Tecendo Gentilezas também é um lugar de encontro, convivência e criação, com atividades que fortalecem vínculos e estimulam o autocuidado:

Ateliê Expressivo — experimentação artística, acolhimento e expressão livre

Projeto Fio, Arte e Saúde — aprendizado e prática do crochê, promovendo relaxamento e socialização

Sessão de Cinema UFPR — realizada na última sexta-feira de cada mês, com direito a pipoca!

Tecendo Gentilezas: compartilhar, acolher e fortalecer redes

Aqui, pequenas ações se transformam em grandes gestos de cuidado — fazendo a diferença na vida de quem ensina, de quem aprende e de quem faz a UFPR acontecer.



Para saber sobre os horários e formas de acesso ao espaço, basta consultar a página da [CAISE/P4E](#)

Apoio e acolhimento

[Horários e local de funcionamento do Acolhimento](#)

A UFPR oferece espaços de apoio especializado para atendimento psicológico. Estudantes da graduação poderão se dirigir ao Plantão da Psicologia na sede da P4E, enquanto estudantes da pós-graduação serão atendidos no CASA 4.

Os plantões têm como objetivo proporcionar acolhimento e apoio imediato, auxiliando na compreensão de si mesmos e na expressão de seus sentimentos. O ambiente é afetuoso e acolhedor, podendo servir como um novo ponto de partida.

A P4E tem atendimento ininterrupto das 7h às 19h. Os atendimentos no CASA 4 ocorrem às terças e quintas-feiras, das 7h às 19h, sem necessidade de agendamento, seguindo a ordem de chegada.



AÇÕES AFIRMATIVAS E EQUIDADE

A Pró-reitoria de Ações Afirmativas e Equidade - PROAFE tem como objetivo geral transformar a cultura universitária por meio da consolidação e criação de políticas que promovam os direitos humanos, a diversidade e a diferença na comunidade universitária.

Responsabiliza-se pela proposição, fortalecimento e concretização das políticas de promoção de equidade da defesa de Direitos Humanos, visando o desenvolvimento de ações afirmativas, do reconhecimento da diferença e da diversidade; do atendimento aos direitos de pessoas com deficiência, surdas e surdos, negros e negras, indígenas, quilombolas, comunidades tradicionais, povos do campo, mulheres, LGBTQ+, migrantes, refugiadas, solicitantes de refúgio ou portadores e portadoras de acolhida humanitária, apátridas e outros grupos histórico e socialmente subalternizados, no âmbito acadêmico, pedagógico e institucional da comunidade da UFPR.

As ações da PROAFE estão organizadas em 4 coordenadorias:



Crédito: Marcos Solivan / SUCOM UFPR

Coordenadoria de Acessibilidade – CAS

A Coordenadoria de Acessibilidade - CAS integra a PROAFE e tem como missão **promover a inclusão das e dos estudantes com deficiências, surdas e surdos e pessoas com transtorno do espectro autista (TEA) na UFPR**, a fim de que possam desenvolver ao máximo suas potencialidades. A CAS tem por objetivo sensibilizar a comunidade universitária para o combate ao capacitismo e promoção de práticas e políticas inclusivas que fomentem a participação, permanência e aprendizagem de todas e todos os estudantes com e sem deficiência. A Coordenadoria, pautada pela Lei Brasileira de Inclusão - Lei nº 13.416/15, preconiza a adoção de medidas personalizadas e coletivas que viabilizem o direito à Educação.

Também é objetivo da CAS promover ações que assegurem o cumprimento da legislação nacional, garantindo que a comunidade surda da UFPR tenha pleno acesso às informações institucionais e educacionais em sua primeira língua, a Língua Brasileira de Sinais (Libras).

Essas ações contemplam a implementação de estratégias educacionais e institucionais para diminuir práticas de audismo/ouvintismo, e combater preconceitos linguísticos individuais e estruturais presentes na universidade.

A CAS oferece, em parceria com docentes e coordenações de curso, apoio psicopedagógico à estudantes com deficiência durante toda a trajetória acadêmica. **As principais ações realizadas são apoio pedagógico e tutorial, acolhimento psicológico, reuniões e eventos educativos sobre acessibilidade.**

A CAS também coordena o atendimento de tradutores, tradutoras e intérpretes de Libras na UFPR. A função de tradutor, e intérprete de Língua Brasileira de Sinais - Libras e de guia-intérprete é regulamentada pela Lei nº 14.704/2023,



que estabelece diretrizes para a atuação desses e dessas profissionais, que realizam a mediação linguística entre a Libras e a língua portuguesa, ou vice-versa, assegurando os direitos linguísticos das pessoas surdas e garantindo a compreensão de enunciados e gêneros discursivos em diferentes contextos. Profissionais guia-intérpretes atuam como mediadores linguístico e comunicacional para pessoas surdocegas, utilizando diferentes modalidades táteis da Libras, o método Tadoma e outros recursos de acessibilidade, conforme as suas necessidades específicas.

Além da tradução e interpretação, guias-intérpretes também podem auxiliar na orientação espacial e na descrição de elementos visuais do ambiente, proporcionando maior autonomia e inclusão para as pessoas surdocegas em diferentes contextos sociais, acadêmicos e culturais.

Para mais informações: acessibilidade.proafe@ufpr.br



Coordenadoria de Políticas Interseccionais para Equidade de Gênero e Diversidade Sexual – CPIIn

A CPIIn tem como objetivo criar, aplicar e acompanhar políticas e ações que promovam a equidade de gênero e a diversidade sexual. Seu trabalho busca construir uma universidade livre de violências de gênero e de LGBTfobia, além de reduzir desigualdades.

A Coordenadoria também desenvolve políticas de corresponsabilidade do cuidado, criando ações afirmativas para estudantes que são mães ou que cuidam de pessoas dependentes.

Todas as ações são pensadas a partir de uma perspectiva interseccional, levando em conta como diferentes marcadores sociais — como gênero, raça, classe, orientação sexual e outros — criam desigualdades ou privilégios.

Para mais informações: cpin.proafe@ufpr.br





**Coordenadoria de Políticas
para Migrantes e para Povos
Tradicionais e Originários -
CP-POVOS**

Esta coordenadoria tem o objetivo de criar, ampliar, acompanhar e avaliar as políticas afirmativas de acesso e permanência na UFPR destinadas a estudantes indígenas; quilombolas; migrantes refugiados e refugiadas, solicitantes

de refúgio, pessoas beneficiárias do visto humanitário e apátridas.

A CP- POVOS garante o ingresso desse público, qualificando suas permanências por meio de novas estratégias de acolhimento e acompanhamento, e busca promover a interculturalidade na comunidade interna e externa da instituição.

A equipe multiprofissional da CP-POVOS também realiza o acompanhamento da trajetória acadêmica de estudantes indígenas, migrantes e quilombolas e atua diretamente com base no mapeamento e monitoramento dos dados acadêmicos. Vinculado à CP-POVOS está o Núcleo Universitário de Educação Indígena - NUEI, composto técnicos e técnicas, docentes e estudantes que tem como principal ação a gestão das políticas de graduação voltadas à formação de estudantes indígenas na UFPR.

O NUEI ainda tem como missão, ampliar o reconhecimento da sociodiversidade indígena que integra o componente discente da UFPR promovendo e divulgando ações voltadas à afirmação dos valores e conhecimentos indígenas na Universidade.

Para mais informações: cppvovos.proafe@ufpr.br
e nuei.proafe@ufpr.br





Crédito: Samira Chami Neves/ Sucom

Coordenadoria de Políticas de Cotas – CPC

A coordenadoria visa a articulação, aprimoramento e avanço nas questões que permeiam as Políticas de Cotas e seus desdobramentos, atuando tanto no ingresso de estudantes, servidoras e servidores técnicos-administrativas e docentes por meio de cotas, quanto na permanência e compreensão do impacto da política de cotas na trajetória das pessoas egressas.

A CPC atua diretamente na organização dos processos seletivos que envolvem as bancas de heteroidentificação para negras e negros - pretas e pretos, pardas e pardos (candidatos e candidatas, avaliadores, documentos, processos, interlocução com o Núcleo de Concursos - NC). Atua também na validação de autodeclaração de pessoas indígenas, quilombolas, pessoas com deficiências e na autoidentificação de pessoas trans e travestis.

Para mais informações: cotas.proafe@ufpr.br



ACOLHE

O Acolhe é um serviço da UFPR, responsável por acolher, escutar e orientar vítimas de discriminação, assédio sexual, assédio moral, racismo, capacitismo, audismo, xenofobia e demais violações dos direitos humanos.

O serviço orienta a formalização da denúncia e faz encaminhamentos para outros serviços, como os de segurança pública, atendimento psicológico, médico, jurídico e de proteção às vítimas de violência.

Além disso, promove ações educativas de combate ao racismo, ao preconceito, à discriminação e às violências de gênero e orientação sexual nos espaços da universidade. Se você sofrer alguma dessas violências, entre em contato conosco:

E-mail: acolhe@ufpr.br

Telefone: (41) 3310 2699

Endereço: Prédio Histórico da UFPR - Térreo



NÚCLEO DE ESTUDOS AFRO-BRASILEIROS (NEAB)

O Núcleo de Estudos Afro-Brasileiros da Universidade Federal do Paraná – NEAB-UFPR tem como objetivo estimular a produção de políticas, de projetos de ensino, de pesquisa e de extensão com foco na promoção da equidade étnico-racial no ambiente universitário.

Faz parte de suas atividades acompanhar as políticas de ações afirmativas da universidade com foco em raça nos cursos de graduação e pós-graduação. Também é papel do núcleo orientar a implementação da Lei de Diretrizes e Bases da Educação alterada pelas Lei 10.639/03 na qual acrescentou-

se os Art.26-A e 79 - que instituem a obrigatoriedade de o sistema educacional brasileiro incluir os conhecimentos relativos à história e cultura afro-brasileira e indígenas nos currículos.

O NEAB se constitui como uma **referência para estudantes negros e negras na universidade** de modo que a UFPR seja um espaço acolhedor, atuando também no combate aos preconceitos e discriminações raciais na instituição. Para entrar em contato conosco e-mail: neab.ufpr@ufpr.br



Atualmente a PROAFE está localizada no Prédio Histórico da UFPR (Térreo):

Rua XV de Novembro, nº784 - Praça Santos Andrade.

Telefone: (41) 3310-2699

E-mail: proafe@ufpr.br

CENTRO DE EDUCAÇÃO FÍSICA E DESPORTOS – CED

O Centro de Educação Física e Desportos – CED, por meio de suas ações, visa estimular a comunidade interna e externa da UFPR na participação em atividades de lazer, recreação e esportivas, visando a melhoria da qualidade de vida. O CED abriga também os treinos e as seletivas para as equipes das mais diversas modalidades esportivas que representam a UFPR em competições locais, regionais e nacionais. As instalações esportivas do CED também podem ser utilizadas por grupos de estudantes, por meio de agendamento prévio e estão localizadas no centro politécnico.



Mais informações, acesse a [página do CED](#)



Crédito: Leonardo Bettinelli/Sucom/UFPR



Representação estudantil na UFPR

DIRETÓRIO CENTRAL DE ESTUDANTES – DCE

É a entidade que representa o conjunto universitário da UFPR e das universidades, possibilitando o debate e mobilizações dos seus problemas, desafios gerais ou específicos. Promove também atividades culturais.

CENTROS OU DIRETÓRIOS ACADÊMICOS DOS CURSOS

Os Diretórios Acadêmicos (DA) e Centros Acadêmicos (CA) estão presentes em cada curso da universidade, atuando no chamado movimento estudantil de base. Junto ao DCE, eles promovem mobilização, lutam por melhorias no ensino e na estrutura acadêmica, além de realizar atividades culturais e ações do movimento estudantil.

[Conheça as entidades de representação estudantil](#)



REDE DE SERVIÇOS

Campi UFPR

CURITIBA

Campus Alto da Glória

R. Padre Camargo, 280 - Alto da Glória

Unidades educacionais vinculadas ao Campus Alto da Glória

■ **Complexo Hospital de Clínicas:**

R. Gen. Carneiro, 181 - Alto da Glória

■ **Maternidade Victor Ferreira do Amaral:**

Av. Iguazu, 1953 - Água Verde

■ **Unidade Escola - Promoção de Saúde:**

R. Padre Camargo, 261 - Alto da Glória

Campus Batel

R. Cel. Dulcídio, 638 - Batel

Campus Cabral

R. dos Funcionários, 1540 - Cabral

Unidades Educacionais vinculadas ao Campus Cabral:

■ **Estação Experimental Paranavaí:**

Estrada Paranavaí - Cristo Rei, Km 7, Paranavaí/PR

■ **Estação Experimental Pinhais - Fazenda Canguiri:**

R. Ivone Pimentel, 1000 - Pinhais/PR

■ **Estação Experimental Rio Negro:**

Rod. BR 116, Km 206 - Rio Negro/PR

■ **Estação Experimental São João do Triunfo - Prof. Arno Seitz:**

Vila Palmira, S/n. São João do Triunfo/PR



Crédito: Samira Chami Neves

Campus Centro Reitoria

Rua XV de Novembro, 1299 – Centro

Unidade Educacional vinculada ao Campus Centro Reitoria:

■ **Unidade Educacional Centro:**

R. General Carneiro, 390 – Centro

Campus Centro Santos Andrade

Pç. Santos Andrade - S/N – Centro

Campus Jardim das Américas - Centro Politécnico

Av. Cel. Francisco H. dos Santos, 210 -
Jardim das Américas

Rua Dr. Alcides Vieira Arcoverde, 1225 -
Jardim das Américas



Crédito: Paulo Camargo

Campus Jardim Botânico

Av. Prefeito Lothário Meissner, 632 - Jardim Botânico

Campus Juvevê

R. Bom Jesus, 650 – Juvevê

Campus Rebouças

Av. Sete de Setembro, 2645 – Rebouças



Crédito: Marcos Solivan

JANDAIA DO SUL

Campus Jandaia do Sul

R. Dr. João Maximiano, 426 - Vila Operária

*Unidade Educacional vinculada ao campus
Jandaia do Sul:*

■ **Estação Experimental Jandaia do Sul:**

Estrada da Amizade KM 2, lote 112 A, Gleba Jandaia

MATINHOS

Setor Litoral

R. Jaguariaíva, 512 – Caiobá

PALOTINA

Setor Palotina

Rua Pioneiro, 2153 - Jardim Dallas

Unidades Educacionais vinculadas ao Campus Palotina:

- **Estação Experimental Palotina:**

Linha 5000, S/N . Zona Rural, Palotina - PR

- **Unidade Educacional Maripá:**

Estrada Vicinal MR 103 Linha Piratininga, S/N, Maripá - PR

PARANAGUÁ

Unidade Educacional

- **Museu de Arqueologia e Etnologia:**

R. XV de Novembro, 575. Centro Histórico

PONTAL DO PARANÁ

Campus Pontal do Paraná

Av. Beira-mar, s/n - Pontal do Sul

Unidades Educacionais vinculadas ao Campus Pontal do Paraná:

- **Unidade Educacional Mirassol:**

R. Rio Grande do Norte, 145 - Baln. Mirassol

- **Unidade Educacional Pontal do Sul:**

Avenida Beira Mar, 328 - Pontal do Sul

TOLEDO

Campus Toledo

Rodovia PR 182, Km 320/321



Crédito: Marcos Solivan



BIBLIOTECAS

O Sistema de Bibliotecas (SiBi/UFPR) é constituído por uma sede técnico-administrativa, 18 bibliotecas universitárias e uma biblioteca de ensino médio e profissionalizante, totalizando 20 bibliotecas. Juntas, as bibliotecas têm a missão de “oferecer suporte às atividades de Ensino, Pesquisa e Extensão, por meio da disponibilização de recursos informacionais, produtos e serviços.”

As bibliotecas do SiBi/UFPR ofertam diversos serviços e produtos de informação à comunidade universitária e à comunidade científica como um todo, tais como: atendimento online, empréstimo domiciliar, renovação on-line, consulta ao catálogo eletrônico, acesso ao Repositório Digital Institucional da UFPR, orientações para normalização de documentos, pesquisa bibliográfica, treinamentos e capacitações, visitas guiadas entre outros.

Bibliotecas do SIBI/UFPR:

Curitiba

[Biblioteca Central \(BC\)](#)

[Biblioteca de Ciências Agrárias \(AG\)](#)

[Biblioteca de Ciências Biológicas \(BL\)](#)

[Biblioteca de Artes, Comunicação e Design - Cabral \(AC\)](#)
[Biblioteca de Artes, Comunicação e Design - Batel \(AM\)](#)
[Biblioteca de Ciências Florestais e da Madeira \(CF\)](#)
[Biblioteca de Ciências Humanas \(CH\)](#)
[Biblioteca de Ciência e Tecnologia \(CT\)](#)
[Biblioteca de Educação Profissional e Tecnológica \(EP\)](#)
[Biblioteca de Ciências Jurídicas \(JD\)](#)
[Biblioteca do Campus Rebouças \(RB\)](#)
[Biblioteca de Ciências Sociais Aplicadas \(SA\)](#)
[Biblioteca de Ciências da Saúde - Botânico \(SB\)](#)
[Biblioteca de Ciências da Saúde - Sede \(SD\)](#)

Pontal do Paraná

[Biblioteca do Centro de Estudos do Mar - Pontal do Sul \(PP\)](#)
[Biblioteca do Centro de Estudos do Mar - Mirassol \(MI\)](#)

Matinhos

[Biblioteca da UFPR Litoral \(LT\)](#)

Palotina

[Biblioteca da UFPR Palotina \(PL\)](#)

Jandaia do Sul

[Biblioteca do Campus Jandaia do Sul \(JA\)](#)

Toledo

[Biblioteca do Campus Toledo \(TL\)](#)



Saiba mais e acompanhe as notícias do SiBi/UFPR nas redes: [Site](#) | [Instagram](#) | [Facebook](#) | [Youtube](#)

MINHA BIBLIOTECA **BIBLIOTECA ONLINE!**

Trata-se de uma plataforma virtual de livros digitais que reúne diversas obras fundamentais para a formação estudantil, facilitando o acesso aos materiais de pesquisa.



Você pode acessar a MINHA BIBLIOTECA
<https://minhabiblioteca.ufpr.br/biblioteca/>



Crédito: Leonardo Betinelli / SUCOM UFPR

Restaurante Universitário – RU

[Confira o vídeo](#)

O Restaurante Universitário da UFPR é uma unidade da Pró-Reitoria de Pertencimento e Programas de Permanência Estudantil (P4E), que atende toda a comunidade universitária, oferecendo diariamente 3 refeições (café da manhã, almoço e jantar).

O RU se apresenta como uma das principais políticas de permanência na Universidade, uma vez que oferece refeições nutricionalmente adequadas e seguras do ponto de vista higiênico-sanitário, com valor acessível, que contribuem para a melhoria do desempenho acadêmico e redução da evasão decorrente da insuficiência de condições financeiras.

Todos os restaurantes são terceirizados, mas a UFPR possui uma equipe de servidores e servidoras responsáveis pela fiscalização dos contratos. Nutricionistas da UFPR estão diariamente nos restaurantes e podem ser consultados em caso de dúvidas quanto ao serviço.

CARDÁPIO DO RU

Os cardápios dos RUs são elaborados por nutricionistas vinculados aos restaurantes terceirizados que prestam serviço à UFPR, e fiscalizados pela equipe de nutrição do quadro próprio da instituição. Variações podem ocorrer entre as

unidades considerando os hábitos regionais, sazonalidade de gêneros, e particularidades de cada restaurante, como disponibilidade de equipamentos, mão-de-obra e questões logísticas.

Consulte o cardápio [aqui.](#) 

LOCALIZAÇÃO, HORÁRIOS E PREÇOS

Os RUs Politécnico, Botânico, Agrárias e Rebouças e Toledo fornecem refeições de **segunda a sexta-feira**.

O RU Central de Curitiba, assim como os do litoral (CEM, Mirassol e Matinhos), Palotina e Jandaia **também fornecem refeições aos sábados, domingos e feriados**.



Os endereços, preços e horários das refeições estão disponíveis em:

pra.ufpr.br/ru/unidades


pra.ufpr.br/ru/horarios

pra.ufpr.br/ru/precos

ACESSO AO RU

Ao chegar à portaria do Restaurante, digite o seu CPF nos terminais para que o seu vínculo seja identificado, e logo depois dirija-se ao caixa para realizar o pagamento.

IMPORTANTE: caso a sua foto não esteja cadastrada no sistema, será necessário apresentar um documento com foto para liberar o acesso.

Se sua matrícula foi feita, mas o registro no sistema do restaurante não está regular, você deve apresentar os comprovantes de vínculo na portaria e enviá-los, juntamente com o e-mail da coordenação do curso, para restaurante@ufpr.br. 

OPÇÃO VEGANA

Todos os restaurantes possuem opção vegana em substituição à proteína animal servida no cardápio convencional. Caso ela não esteja disponível no balcão de distribuição, pode ser solicitada a um ou uma atendente.

DISTRIBUIÇÃO DAS REFEIÇÕES

Pratos proteicos e sobremesas são porcionados, os demais itens do cardápio são de livre consumo, mas solicitamos que desperdícios sejam evitados.

Os RUs possuem bebedouros com água filtrada e cada estudante deve trazer a sua garrafa ou copo, assim contribuimos para reduzir o consumo de descartáveis.

Contato:

A opinião dos usuários e das usuárias é sempre bem-vinda! O Restaurante Universitário possui um canal direto de comunicação que pode ser acionado sempre que achar necessário: restaurante@ufpr.br.



Siga o RU no Instagram: [@ruufpr](https://www.instagram.com/ruufpr)

SUCOM

A Superintendência de Comunicação (Sucom) é a responsável por organizar e fortalecer a comunicação da UFPR. É ela que cuida do Portal da UFPR, do perfil @ufpr_oficial, da UFPR TV e da Revista Ciência UFPR, produzindo conteúdos que informam, orientam e conectam a comunidade universitária. Se você quiser acompanhar as novidades, entender melhor os serviços da UFPR ou ficar por dentro do que acontece nos campi, siga nossos canais oficiais.



E-mail: sucom@ufpr.br
Site: ufpr.br/sobre-sucom



Transporte: Linhas Intercampi

[Confira o vídeo](#)

A Central de Transportes da UFPR (CENTRAN) disponibiliza desde 2008, o serviço de transporte para estudantes que necessitam se deslocar entre os campi da universidade para acompanhamento de aulas e outras atividades.

Em Curitiba, o serviço conta com 4 linhas fixas diurnas, além de um veículo extra para os horários de maior movimento.

Linhas I, II e IV circulam de segunda à sexta-feira, manhã e tarde. A linha III circula aos sábados pela manhã.

Ainda em fase de implantação, a linha Intercampi Noturno começou a circular no final de 2024.

É oferecida também a linha Inter-fazenda, destinada ao transporte de alunos e servidores entre o Campus Agrárias e a Fazenda Canguiri, diariamente.

[Acesse o horário e rotas das linhas.](#) 

No litoral, a linha Interpraias liga o Setor Litoral (Matinhos) ao Centro de Estudos do Mar (Pontal do Paraná), passando pelo Campus Mirassol.

[Confira os pontos e horários das paradas.](#) 

Em Palotina, o Intercampi oferece à comunidade do Setor transporte diário para a Fazenda Experimental e para Maripá.



Para o embarque se faz necessária a apresentação de um documento com foto e matrícula na UFPR.



Casas de Estudantes

CELU – CASA DO ESTUDANTE LUTERANO UNIVERSITÁRIO

Rua Pres.Carlos Cavalcanti, 239 – 80.020-000 Centro – Curitiba
Telefone: 3324-3313
www.celu.com.br

CENIBRAC – CASA DO ESTUDANTE NIPO-BRASILEIRA

Rua Atílio Bório, 71 – 80.050-250 – Cristo Rei – Curitiba
Telefone: 3262-1912 / 3264-5807
www.nippobrasilia.com.br/associacao/casa-do-estudante-nipo-brasileira-de-curitiba-cenibrac/

CEU – FUNDAÇÃO CASA DO ESTUDANTE UNIVERSITÁRIO DO PARANÁ

Rua Luiz Leão, 01 – 80.030-010 – Centro – Curitiba
Telefone: 3324-1984/ 3222-4911
comunicacao@gmail.com
<https://www.ceupr.org.br/>

CEUC – CASA DA ESTUDANTE UNIVERSITÁRIA DE CURITIBA

Rua General Carneiro, 360 – 80.060-000 – Centro – Curitiba
Telefone: 3079-6244/3360-5314
<https://www.ceupr.org.br/>



FIM!

Esperamos que as informações desse guia te ajudem a percorrer a jornada universitária. Ela não é fácil, mas nós, da UFPR buscamos dar todo o apoio para que você saia com êxito! Aproveite toda a estrutura que dispomos, ela foi feita para você!

Universidade Federal do Paraná

W

REITOR

Marcos Sfair Sunye

T

VICE-REITORA

Camila Girardi Fachin

Pró-Reitoria de Graduação e Educação Profissional – PROGRAP

Z

Andrea do Rocio Caldas

Pró-Reitoria de Pós-Graduação – PROPG

Edneia Amancio de Souza Ramos Cavalieri

E

Pró-Reitoria de Pesquisa e Inovação – PRPI

Ciro Oliveira Ribeiro

Pró-Reitoria de Extensão e Cultura – PROEC

I

Andrea Berriel Mercadante

Pró-Reitoria de Gestão de Pessoas – PROGEPE

D

Dulcileia Gonçalves

Pró-Reitoria de Pertencimento e Políticas de Permanência Estudantil – P4E

E

André Vinícius Martinez Gonçalves

Pró-Reitoria de Ações Afirmativas e Equidade – PROAFE

P

Megg Rayara Gomes de Oliveira

Pró-Reitoria de Orçamento e Administração – PROAD

X

Saulo Lima Filho

Pró-Reitoria de Planejamento e Dados – PROPLAD

Luis Carlos Erpen de Bona

Superintendência de Educação a Distância e Inovações Pedagógicas – SEaDIP

E

Glauco Gomes de Menezes

Superintendência de Comunicação – SUCOM

Sarah Eloisa Scholz Dias Sales



Superintendência de Parcerias e Relações Institucionais – SUPRI

Carla Franciele Marcondes

Superintendência de Logística – SULOG

Denise Regina Zanatta Costa



Superintendência do Complexo Hospital de Clínicas da UFPR

Adonis Nasr



Escritório de Relações Internacionais – ERI

Aida Maris Peres



Diretoria de Desenvolvimento do Interior – DDI

Carlos Eduardo Zacarkim



Secretaria dos Órgãos Colegiados – SOC

Eduardo Sales de Oliveira Barra

Chefe de Gabinete da Reitoria

Gabriela Schenato Bica



Chefe de Gabinete da Vice-Reitoria

Mário Messagi Júnior



Produção

Comunicação PROGRAP

Comunicação PROGRAP

Coordenação: Silvia Maria da Silva Cunha

Bolsistas de Design: Murilo Gomes Massula

Rosana Miyuki Miyake Neidert



Imagens

[CANVA](#)

[CHATGPT](#)

[FREEPIK](#)

[SACI UFPR](#)

[FLICKR UFPR](#)

Pedro Costa





UFPR

UNIVERSIDADE FEDERAL DO PARANÁ